

## PROGRAM WIELOLETNI

PAŃSTWO CZŁONKOWSKIE: *Rzeczpospolita Polska*  
FUNDUSZ: *Europejski Fundusz na rzecz Uchodźców*  
INSTYTUCJA ODPOWIEDZIALNA: *Departament Unii Europejskiej i Współpracy Międzynarodowej, Ministerstwo Spraw Wewnętrznych i Administracji*  
OKRES: *2008-2013*

### **1. OPIS SYTUACJI W PAŃSTWIE CZŁONKOWSKIM W OBSZARZE OBJĘTYM CELAMI EUROPEJSKIEGO FUNDUSZU UCHODŹCZEGO III**

#### **1.1. SYTUACJA W PAŃSTWIE CZŁONKOWSKIM I MAJĄCE NA NIĄ WPLYW PRZEPLYWY MIGRACYJNE.**

Zadania związane z nadawaniem cudzoziemcom statusu uchodźcy w Polsce oraz zapewnieniem świadczeń socjalnych na czas trwania procedur administracyjnych z nim związanych realizowane są w Polsce przez Szefa Urzędu do Spraw Cudzoziemców oraz Straż Graniczną. Nadzór nad działalnością Szefa Urzędu do Spraw Cudzoziemców i Straży Granicznej sprawuje minister właściwy do spraw wewnętrznych. Instancją odwoławczą od decyzji Szefa Urzędu do Spraw Cudzoziemców w sprawach o nadanie statusu uchodźcy stanowi niezależny organ administracyjny Rada do Spraw Uchodźców. Decyzje wydawane przez te organy podlegają zaskarżeniu do Wojewódzkich Sądów Administracyjnych.

Szef Urzędu do Spraw Cudzoziemców realizuje również zadania odnoszące się do zapewnienia cudzoziemcom ubiegającym się o nadanie statusu uchodźcy świadczeń socjalnych zapewniających tym osobom, między innymi, zakwaterowanie i wyżywienie na czas prowadzonego postępowania oraz nieodpłatną pomoc medyczną.

Postępowanie w sprawach związanych z udzielaniem cudzoziemcowi ochrony w Polsce jest prowadzone na podstawie przepisów ustawy z dnia 13 czerwca 2003 roku (Dz. U. z 2006 r. Nr 234, poz. 1695, z 2007 r. Nr 120, poz. 818 oraz z 2008 r. Nr 70, poz. 416) o udzielaniu cudzoziemcom ochrony na terytorium Rzeczypospolitej Polskiej. Ustawa w kształcie sprzed nowelizacji przewidywała cztery formy ochrony: status uchodźcy, azyl, zgodę na pobyt tolerowany oraz ochronę czasową. W dniu 29 maja 2008 r. weszła w życie ustawa z dnia 18 marca 2008 r. o zmianie ustawy o udzielaniu cudzoziemcom ochrony na terytorium Rzeczypospolitej Polskiej oraz niektórych innych ustaw. Najistotniejszą zmianą wprowadzoną ww. ustawą jest uzupełnienie form ochrony udzielanej cudzoziemcom na terytorium Rzeczypospolitej Polskiej. Wprowadzono nowy rodzaj ochrony cudzoziemców, tj. ochronę uzupełniającą. Przyjęto koncepcję, że status uchodźcy jest podstawową formą ochrony, stąd każdy wniosek o udzielenie ochrony organ traktuje jak wniosek o nadanie statusu uchodźcy, czyli o udzielenie ochrony przewidzianej w przepisach prawa międzynarodowego, tj. Konwencji dotyczącej statusu uchodźcy, sporządzonej w Genewie dnia 28 lipca 1951 r., o najszerszym zakresie, z którą wiąże się największe uprawnienia. Jeżeli w toku postępowania okaże się, że cudzoziemiec nie spełnia przesłanek do nadania mu statusu uchodźcy, badane są przesłanki do udzielenia innej, subsydiarnej formy ochrony, tj. ochrony uzupełniającej, a gdy i one nie istnieją (lub w związku z przesłankami wykluczającymi przyznanie ochrony uzupełniającej), pobytu tolerowanego.

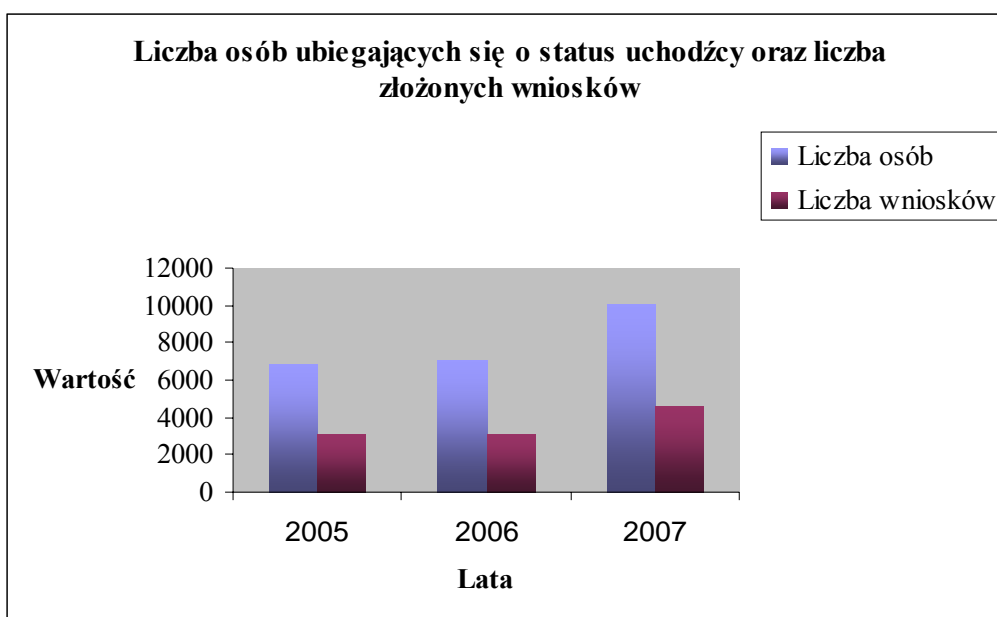
## STATUS UCHODŹCY

Postępowanie o nadanie statusu uchodźcy jest wszczynane na wniosek złożony osobiście przez cudzoziemca, obejmujący także małoletnie dzieci towarzyszące cudzoziemcowi i mogący objąć współmałżonka, za jego zgodą wyrażoną na piśmie. Wniosek o nadanie statusu uchodźcy, niezależnie od tego czy składany w kraju czy też przy wjeździe na terytorium Polski, jest wnoszony za pośrednictwem właściwego komendanta Straży Granicznej.

Po przyjęciu wniosku funkcjonariusze Straży Granicznej dokonują stosownych sprawdzeń oraz podejmują czynności mające na celu ustalenie tożsamości cudzoziemca. Następnie wniosek przekazywany jest nie później niż w ciągu 48 godzin do Szefa Urzędu do Spraw Cudzoziemców, organu właściwego do jego rozpatrzenia. Po ustaleniu właściwości Polski do rozpatrzenia wniosku jest on rozpatrywany przez Szefa Urzędu do Spraw Cudzoziemców, który ma w przypadku wniosku oczywiście bezzasadnego 30 dni, zaś w przypadku procedury zwykłej 6 miesięcy na wydanie decyzji w sprawach o nadanie statusu uchodźcy.

Status uchodźcy jest nadawany cudzoziemcowi, który spełnia warunki uznania za uchodźcę określone w Konwencji dotyczącej statusu uchodźcy, sporządzonej w Genewie 28 lipca 1951 roku oraz Protokole sporządzonym w Nowym Jorku 31 stycznia 1967 r. Status uchodźcy jest także nadawany osobom objętym wnioskiem (małżonkom, małoletnim dzieciom). Przy obecnym stanie prawnym w przypadku wydawania decyzji o odmowie nadania statusu uchodźcy w decyzji tej orzeka się ponadto o udzieleniu ochrony uzupełniającej lub zgody na pobyt tolerowany, jeżeli nie istnieją okoliczności uzasadniające udzielenie ochrony uzupełniającej albo też o wydaleniu z RP. Opisany model postępowania jest przykładem tzw. „jednolitej procedury azylowej”, polegającej na tym, że w jednym postępowaniu, wszczętym na skutek złożenia przez cudzoziemca wniosku o nadanie statusu uchodźcy, dokonuje się wszechstronnego zbadania sytuacji aplikanta, co pozwala na podjęcie poprawnego rozstrzygnięcia w przedmiocie jego statusu prawnego i zadecydowania o przyznaniu mu określonej formy ochrony bądź też nakazania opuszczenia kraju.

W 2007 r. złożono w Rzeczypospolitej Polskiej 4563 wnioski o nadanie statusu uchodźcy. Wnioskami o nadanie statusu uchodźcy zostało w zeszłym roku objętych 10048 osób. Dla porównania, w 2006 r. była to liczba 3134 wniosków i 7093 osób. W ubiegłym roku nastąpił, więc wzrost liczby złożonych wniosków o około 45 % oraz wzrost liczby osób ubiegających się o nadanie statusu uchodźcy o około 45 %. Jest to zjawisko odmienne od obserwowanego w roku 2006, w którym zanotowano jedynie niewielki wzrost zarówno liczby złożonych wniosków jak i liczby cudzoziemców ubiegających się o nadanie statusu uchodźcy w Polsce o około 3%.



Największą grupę osób ubiegających się o nadanie statusu uchodźcy stanowili w 2007 r. obywatele Federacji Rosyjskiej – 9239 osób (około 90 % ogółu), z czego około 90 % zadeklarowało narodowość czeczeńską. Ponadto, o status uchodźcy występowali najczęściej obywatele Białorusi – 83 osoby, Pakistanu – 61 osób, Sri Lanki – 57 osób oraz Ukrainy – 55 osób. Analiza powyższych danych wskazuje, że w 2007 r. struktura narodowościowa cudzoziemców ubiegających się o nadanie statusu uchodźcy w Polsce nie uległa zmianie. Począwszy od 2000 r. zdecydowaną większość wnioskodawców stanowią cudzoziemcy deklarujący narodowość czeczeńską.

W 2007 roku Prezes Urzędu do Spraw Repatriacji i Cudzoziemców<sup>1</sup> wydał decyzje w sprawach 5981 osób wnioskujących o nadanie statusu uchodźcy w 2007 r. i przed 2007 r.

Status uchodźcy nadano 116 osobom, w tym między innymi 104 obywatelom Federacji Rosyjskiej, 3 obywatelom Białorusi, 5 obywatelom Iraku. Liczba osób, którym nadano status uchodźcy jest mniejsza o około 70 % w porównaniu do roku 2006 (decyzje pozytywne zostały wydane wówczas w stosunku do 423 osób). Najczęstszą podstawą nadania statusu uchodźcy była uzasadniona obawa przed prześladowaniem z powodu przekonań politycznych oraz przynależności do określonej grupy społecznej. W przypadku 1732 osób wydano decyzje o odmowie nadania statusu uchodźcy, przy czym wnioski 1562 osób uznano za oczywiście bezzasadne.

Szczególną ochroną w toku postępowania objęte są dwie grupy cudzoziemców: małoletni przebywający na terytorium Polski bez przedstawiciela ustawowego (małoletni bez opieki) oraz osoby, których stan psychofizyczny uzasadnia domniemanie, iż byli poddani przemocy lub będący niepełnosprawnymi. Od 2004 roku wnioski o nadanie statusu uchodźcy złożyło 125 małoletnich bez opieki. W przypadku 17 osób uznano, że ich stan pozwala na domniemanie przebytych zdarzeń traumatycznych. Zeznania od takich cudzoziemców odbiera się w warunkach dostosowanych do ich możliwości percepcji i potrzeb. Czynności w toku postępowania są dokonywane przez wykwalifikowanych w tym względzie pracowników i przy udziale psychologa. W celu zapewnienia najlepszej możliwej opieki w wyniku obowiązującej do dzisiaj umowy z 2004 roku z Prezydentem Warszawy, małoletni bez opieki

<sup>1</sup> Obecnie, w związku z wejściem w życie dnia 20 lipca 2007 r. Ustawy zmieniającej ustawę o cudzoziemcach z dnia 13 czerwca 2003 r., decyzje w sprawie wniosków o nadanie statusu uchodźcy podejmuje Szef Urzędu ds. Cudzoziemców, ustanowionego w miejsce Urzędu ds. Repatriacji i Cudzoziemców.

przebywają w czasie postępowania azylowego w Domu Dziecka w Warszawie. W ten sposób realizowane są przepisy dyrektywy Rady Unii Europejskiej nr 2003/9/WE z dnia 27 stycznia 2003 roku w sprawie minimalnych standardów przyjmowania osób ubiegających się o azyl oraz zalecenia Wysokiego Komisarza Narodów Zjednoczonych do spraw Uchodźców.

Cudzoziemcowi, któremu udzielono statusu uchodźcy przysługuje prawo do pomocy społecznej, do oświaty w szkołach podstawowych, ponadpodstawowych i ponadgimnazjalnych, w zakresie podejmowania i wykonywania działalności gospodarczej na terytorium Rzeczypospolitej Polskiej do korzystania z takich samych praw jak obywatele polscy, może wykonywać pracę nie ubiegając się uprzednio o stosowne zezwolenie wojewody oraz do uzyskania zasiłku dla bezrobotnych.

Ponadto cudzoziemcowi, który posiada status uchodźcy udziela się pomocy w celu wspierania procesu jego integracji ze społeczeństwem, w trybie i na zasadach określonych w ustawie z dnia 12 marca 2004 r. o pomocy społecznej. Przysługują mu uprawnienia cudzoziemca, któremu udzielono zezwolenia na zamieszkanie na czas oznaczony o ile przepisu ustawy z dnia 13 czerwca 2003 r. o udzielaniu cudzoziemcom ochrony na terytorium Rzeczypospolitej Polskiej lub inne ustawy nie stanowią inaczej.

Cudzoziemcowi, któremu nadaje się status uchodźcy, wydaje się dokument podróży przewidziany w Konwencji Genewskiej i kartę pobytu ważną przez okres 3 lat od dnia wydania Dokument podróży przewidziany w Konwencji Genewskiej jest ważny przez okres 2 lat od dnia wydania Dokument podróży przewidziany w Konwencji Genewskiej i kartę pobytu wydaje i wymienia Szef Urzędu.

#### OCHRONA UZUPEŁNIAJĄCA

Ochrona uzupełniająca jest udzielana osobom, którym odmówiono nadania statusu uchodźcy, lecz którzy w przypadku powrotu do kraju pochodzenia są realnie narażeni na ryzyko doznania poważnej krzywdy poprzez orzeczenie kary śmierci lub egzekucję, tortury, nieludzkie lub poniżające traktowanie lub poważne i zindywidualizowane zagrożenie dla życia lub zdrowia, wynikające z powszechnego stosowania przemocy wobec ludności cywilnej w sytuacji wewnętrznego lub międzynarodowego konfliktu zbrojnego.

W sferze socjalno-bytowej (edukacja, zatrudnienie, ochrona przed bezrobociem, opieka medyczna, pomoc społeczna) uprawnienia cudzoziemców posiadających ochronę uzupełniającą są analogiczne do uprawnień przysługujących uznanym uchodźcom.

Cudzoziemcowi, który posiada status uchodźcy lub korzysta z ochrony uzupełniającej, udziela się pomocy w celu wspierania procesu jego integracji ze społeczeństwem, w trybie i na zasadach określonych w ustawie z dnia 12 marca 2004 r. o pomocy społecznej. Analogicznie do uprawnień przyznanych uznanemu uchodźcy, przysługują mu uprawnienia cudzoziemca, któremu udzielono zezwolenia na zamieszkanie na czas oznaczony.

Cudzoziemcowi, który korzysta z ochrony uzupełniającej przysługuje prawo do pomocy społecznej, do oświaty w szkołach podstawowych, ponadpodstawowych i ponadgimnazjalnych, w zakresie podejmowania i wykonywania działalności gospodarczej na terytorium Rzeczypospolitej Polskiej do korzystania z takich samych praw jak obywatele polscy, może wykonywać pracę nie ubiegając się uprzednio o stosowne zezwolenie wojewody oraz do uzyskania zasiłku dla bezrobotnych.

Cudzoziemcowi, któremu udziela się ochrony uzupełniającej, wydaje się kartę pobytu ważną przez okres 2 lat od dnia wydania. Cudzoziemcowi, który korzysta z ochrony uzupełniającej, kartę pobytu wydaje i wymienia Szef Urzędu do Spraw Cudzoziemców.

Status uchodźcy i ochronę uzupełniającą *dyrektywa Rady 2004/83/WE z dnia 29 kwietnia 2004 r. w sprawie minimalnych norm dla kwalifikacji i statusu obywateli państw trzecich lub bezpaństwowców jako uchodźców lub jako osoby, które z innych względów potrzebują międzynarodowej ochrony oraz zawartości przyznawanej pomocy* zalicza do tzw. ochrony międzynarodowej. Funkcjonująca w polskim porządku prawnym instytucja ochrony uzupełniającej pozwala na uregulowanie statusu cudzoziemców, którzy mają podstawy do poszukiwania ochrony międzynarodowej, jednakże nie kwalifikują się do uznania za uchodźcę zgodnie z kryteriami Konwencji Genewskiej.

Ochrona uzupełniająca została wprowadzona do ustawy z dnia 13 czerwca 2003 r. o udzielaniu cudzoziemcom ochrony na terytorium Rzeczypospolitej Polskiej nowelizacją z dnia 18 marca 2008 r. i jest stosowana od dnia wejścia w życie tej noweli, tj. od 29 maja 2008 r.

Wszystkie niezakończone postępowania w sprawach o nadanie statusu uchodźcy będą prowadzone na podstawie znowelizowanych przepisów. Wszystkie wydane przez Szefa Urzędu do Spraw Cudzoziemców przed dniem wejścia w życie ustawy dokumenty (tymczasowe zaświadczenia tożsamości cudzoziemca, genewskie dokumenty podróży, karty pobytu) zachowują ważność na okres, na jaki zostały wydane. Oznacza to, że nie ma potrzeby niezwłocznej ich wymiany na nowe.

Zgodnie z przybliżonymi na chwilę obecną danymi, liczba osób, które nabyły ochronę uzupełniającą w trybie art. 18 ust 1 ustawy z dnia 18 marca 2008 r. szacuje się na około 6300 osób.

#### POBYT TOLEROWANY

Zgoda na pobyt tolerowany została wprowadzona do ustawy z dnia 13 czerwca 2003 r. o udzielaniu cudzoziemcom ochrony na terytorium Rzeczypospolitej Polskiej i jest stosowana od dnia wejścia w życie tej ustawy, tj. od 1 września 2003 r.

W latach 2003-2008 zgody na pobyt tolerowany na terytorium Rzeczypospolitej Polskiej udzielano się cudzoziemcowi z urzędu, jeżeli jego wydalenie:

- mogłoby nastąpić jedynie do kraju, w którym zagrożone byłoby jego prawo do życia, wolności i bezpieczeństwa osobistego, w którym mógłby zostać poddany torturom albo nieludzkiemu lub poniżającemu traktowaniu lub karaniu lub być zmuszony do pracy lub pozbawiony prawa do rzetelnego procesu sądowego albo być ukarany bez podstawy prawnej w rozumieniu Konwencji o ochronie praw człowieka i podstawowych wolności, sporządzonej w Rzymie dnia 4 listopada 1950 r.;
- było niewykonalne z przyczyn niezależnych od cudzoziemca lub organu wykonującego decyzję o wydaleniu.

W przypadku, gdy wydalenie cudzoziemca mogłoby nastąpić jedynie do kraju, do którego jego wydanie jest niedopuszczalne na podstawie orzeczenia sądu o niedopuszczalności wydania cudzoziemca albo na podstawie rozstrzygnięcia Ministra Sprawiedliwości o odmowie jego wydania, cudzoziemcowi można było – na jego wniosek – udzielić zgody na pobyt tolerowany. Udzielenie zgody następowało z uwzględnieniem przyczyny, z powodu której odmówiono wydania cudzoziemca oraz interesu Rzeczypospolitej Polskiej.

W związku z nowelizacją ustawy w dniu 18 marca 2008 r. udzielenie zgody na pobyt tolerowany może nastąpić, gdy możliwość wydalenia cudzoziemca istnieje jedynie do kraju, w którym zagrożone byłoby jego prawo do życia, wolności i bezpieczeństwa osobistego, w którym mógłby zostać poddany torturom albo nieludzkiemu lub poniżającemu traktowaniu albo karaniu lub być zmuszony do pracy lub pozbawiony prawa do rzetelnego procesu

sądowego albo być ukarany bez podstawy prawnej w rozumieniu Konwencji o ochronie praw człowieka i podstawowych wolności, sporządzonej w Rzymie dnia 4 listopada 1950 r. Przesłanki do udzielenia zgody na pobyt tolerowany uległy rozszerzeniu o poszanowanie prawa do życia rodzinnego oraz o prawa dziecka, co oznacza, że nie wydała się cudzoziemca, gdy wydalenie naruszałoby prawo do życia rodzinnego w rozumieniu Konwencji o ochronie praw człowieka i podstawowych wolności, sporządzonej w Rzymie dnia 4 listopada 1950 r., lub naruszałoby prawa dziecka określone w Konwencji o prawach dziecka, przyjętej przez Zgromadzenie Ogólne Narodów Zjednoczonych dnia 20 listopada 1989 r. Ponadto nie wykonuje się wydalenia, gdy jest ono niewykonalne z przyczyn niezależnych od organu wykonującego decyzję o wydaleniu lub od cudzoziemca.

Gwarancje Konwencji o ochronie praw człowieka i podstawowych wolności mają charakter bezwzględny, szerszy niż podstawy przyznania ochrony uzupełniającej. Przykładowo przesłankami udzielenia zgody na pobyt tolerowany jest już zagrożenie zmuszeniem osoby do pracy czy pozbawieniem prawa do rzetelnego procesu sądowego.

Różnica, na którą należy zwrócić uwagę porównując instytucje ochrony uzupełniającej i instytucje pobytu tolerowanego jest pozytywny charakter przesłanek przyznania ochrony uzupełniającej i negatywny charakter przesłanek przyznania pobytu tolerowanego. Cudzoziemiec uzyskuje ochronę uzupełniającą, jeżeli przedstawiona przez niego sytuacja wskazuje na istnienie określonych przesłanek i na skutek tego nie może on zostać odesłany do kraju pochodzenia. Cudzoziemiec uzyskuje zgodę na pobyt tolerowany, jeżeli przedstawiona przez niego sytuacja nie spełniła przesłanek udzielenia statusu uchodźcy a następnie ochrony uzupełniającej, mimo to nie można go wydalić ze względu na prawdopodobieństwo zagrożenia. Przesłankami wykluczającymi przyznanie cudzoziemcowi ochrony uzupełniającej jest udowodnienie cudzoziemcowi zbrodni wojennej, zbrodni przeciwko ludzkości, działania sprzecznego z celami ONZ czy popełnienia ciężkiej zbrodni poza swoim krajem pochodzenia. W tych sytuacjach bezwzględny charakter gwarancji Konwencji (na gruncie polskiego prawa - pobytu tolerowanego) wyklucza wydalenie ze względu na zagrożenie.

Należy podkreślić, że w momencie wejścia w życie ustawy z dnia 18 marca 2008 r. o zmianie ustawy o udzielaniu cudzoziemcom ochrony na terytorium Rzeczypospolitej Polskiej oraz niektórych innych ustaw, tj. w dniu 29 maja 2008 r., w oparciu o art. 18 ust. 1 ww. ustawy część decyzji o udzieleniu zgody na pobyt tolerowany, wydanych wcześniej na podstawie ustawy z dnia 13 czerwca 2003 r., stała się z mocy prawa decyzjami o udzieleniu ochrony uzupełniającej.

Kryterium przekształcenia była podstawa prawna decyzji w sprawie udzielenia zgody na pobyt tolerowany. Przekształceniu podlegały decyzje w sprawie udzielenia zgody na pobyt tolerowany wydane cudzoziemcom na podstawie:

- art. 97 pkt 1 ustawy z dnia 13 czerwca 2003 r. o udzielaniu cudzoziemcom ochrony na terytorium Rzeczypospolitej Polskiej, w brzmieniu obowiązującym do dnia 1 października 2005 r., lub

- art. 97 ust. 1 pkt 1 ustawy z dnia 13 czerwca 2003 r. o udzielaniu cudzoziemcom ochrony na terytorium Rzeczypospolitej Polskiej, w brzmieniu obowiązującym od dnia 1 października 2005 r. do dnia 28 maja br.

Decyzje w sprawie udzielenia zgody na pobyt tolerowany wydane przed dniem 29 maja br. w oparciu o inne podstawy prawne, np. art. 97 ust. 1 pkt 2 (niewykonalność decyzji o wydaleniu) czy art. 97 ust. 2 (niedopuszczalność wydania cudzoziemca), nie zostały objęte przekształceniem.

Cudzoziemcy, wobec których wydano decyzje o udzieleniu zgody na pobyt tolerowany, które nie uległy przekształceniu w ww. trybie, utrzymują tytuł prawny do pobytu na terytorium RP (zgodę na pobyt tolerowany). Ograniczeniu czasowemu ulegają natomiast ich uprawnienia nabyte na podstawie ustaw. Zgodnie z art. 18 ust. 2 ustawy o zmianie ustawy

*o udzielaniu cudzoziemcom ochrony na terytorium Rzeczypospolitej Polskiej oraz niektórych innych ustaw* zachowują oni takie uprawnienia tylko przez okres 6 miesięcy od dnia wejścia w życie ww. ustawy. Podkreślić jednak należy, że opisane ograniczenie czasowe nie dotyczy uprawnień określonych w *ustawie z dnia 20 kwietnia 2004 r. o promocji zatrudnienia i instytucjach rynku pracy*.

Cudzoziemcowi, któremu udzielono zgody na pobyt tolerowany przysługują uprawnienia cudzoziemca, który uzyskał zezwolenie na pobyt na czas oznaczony. Otrzymuje on kartę pobytu, która ważna jest rok.

Po nowelizacji ustawy o udzielaniu cudzoziemcom ochrony na terytorium Rzeczypospolitej Polskiej, przypadki udzielenia zgody na pobyt tolerowany należą do wyjątków.

Zgody na pobyt tolerowany udziela:

- 1) wojewoda:
  - a) z urzędu, w decyzji o odmowie wydalenia, gdy w postępowaniu w sprawie o wydalenie cudzoziemca stwierdzi, że istnieje którakolwiek z ww. okoliczności uniemożliwiających wydalenie, albo w odrębnej decyzji, gdy okoliczności te ujawniły się po wydaniu decyzji o wydaleniu,
  - b) na wniosek organu zobowiązanego do wykonania decyzji o wydaleniu, gdy wydalenie cudzoziemca jest niewykonalne z przyczyn niezależnych od organu wykonującego decyzję o wydaleniu lub od cudzoziemca;
- 2) Szef Urzędu do Spraw Cudzoziemców:
  - a) z urzędu, w decyzji o odmowie nadania statusu uchodźcy i odmowie udzielenia ochrony uzupełniającej lub w decyzji o pozbawieniu azylu, jeżeli istnieje którakolwiek z ww. okoliczności uniemożliwiających wydalenie, lub w odrębnej decyzji, gdy okoliczności te powstały po wydaniu tych decyzji,
  - b) na wniosek cudzoziemca przebywającego na terytorium Rzeczypospolitej Polskiej, w sprawie którego sąd wydał orzeczenie o niedopuszczalności wydalenia lub Minister Sprawiedliwości rozstrzygnął o odmowie jego wydalenia,
  - c) na wniosek organu zobowiązanego do wykonania decyzji o odmowie nadania statusu uchodźcy i udzielenia ochrony uzupełniającej, która zawiera orzeczenie o wydaleniu, lub w decyzji o pozbawieniu azylu, gdy wydalenie cudzoziemca jest niewykonalne z przyczyn niezależnych od organu wykonującego decyzję lub od cudzoziemca;
- 3) Rada do Spraw Uchodźców, gdy w wyniku rozpatrzenia odwołania od decyzji w sprawie o nadanie statusu uchodźcy stwierdzi, że istnieje którakolwiek z ww. okoliczności uniemożliwiających wydalenie.

Decyzję w sprawie udzielenia zgody na pobyt tolerowany w przypadkach, gdy okoliczności uniemożliwiające wydalenie ujawniły się po wydaniu decyzji o wydaleniu lub, gdy wydalenie cudzoziemca jest niewykonalne z przyczyn niezależnych od organu wykonującego decyzję o wydaleniu lub od cudzoziemca, wydaje wojewoda, który wydał decyzję o wydaleniu.

Zgoda na pobyt tolerowany, wprawdzie nie jest zaliczana do ochrony międzynarodowej, o której mowa w dyrektywie Rady 2004/83/WE z dnia 29 kwietnia 2004 r. w sprawie minimalnych norm dla kwalifikacji i statusu obywateli państw trzecich lub bezpaństwowców jako uchodźców lub jako osoby, które z innych względów potrzebują międzynarodowej ochrony oraz zawartości przyznawanej pomocy, ale jest ona instytucją polskiego prawa krajowego, a okoliczności uzasadniające jej udzielenie mogą wyjść na jaw w toku postępowania o nadanie statusu uchodźcy, gdy ma ono zakończyć się orzeczeniem wydalenia.

Osoby obecnie objęte pobytom tolerowanym nie stanowią grupy docelowej Europejskiego Funduszu na rzecz Uchodźców na lata 2008-2013.

## OCHRONA CZASOWA

Ochrona czasowa może być udzielona cudzoziemcom, masowo przybywającym do Polski, którzy opuścili swój kraj lub określony obszar geograficzny z powodu obcej inwazji, wojny, wojny domowej, konfliktów etnicznych lub rażących naruszeń praw człowieka, niezależnie od tego czy ich przybycie miało charakter spontaniczny, czy też było wynikiem pomocy udzielonej im przez społeczność międzynarodową. Ochrona ta może być udzielana na zasadach i w granicach decyzji Rady Unii Europejskiej, wydanej zgodnie z dyrektywą Rady Nr 2001/55 z 20 lipca 2001 roku w sprawie minimalnych standardów udzielania ochrony czasowej na wypadek masowego napływu wysiedleńców oraz środków odnoszących się do rozkładania obciążeń pomiędzy Państwami Członkowskimi w przyjmowaniu takich osób oraz ponoszenia konsekwencji tego przyjęcia.

W przypadku udzielenia cudzoziemcom ochrony czasowej takie osoby otrzymują zezwolenie na zamieszkanie na terytorium Polski na czas oznaczony oraz uprawnienia w sferze socjalnej, zdrowotnej oraz swobodny dostęp do rynku pracy.

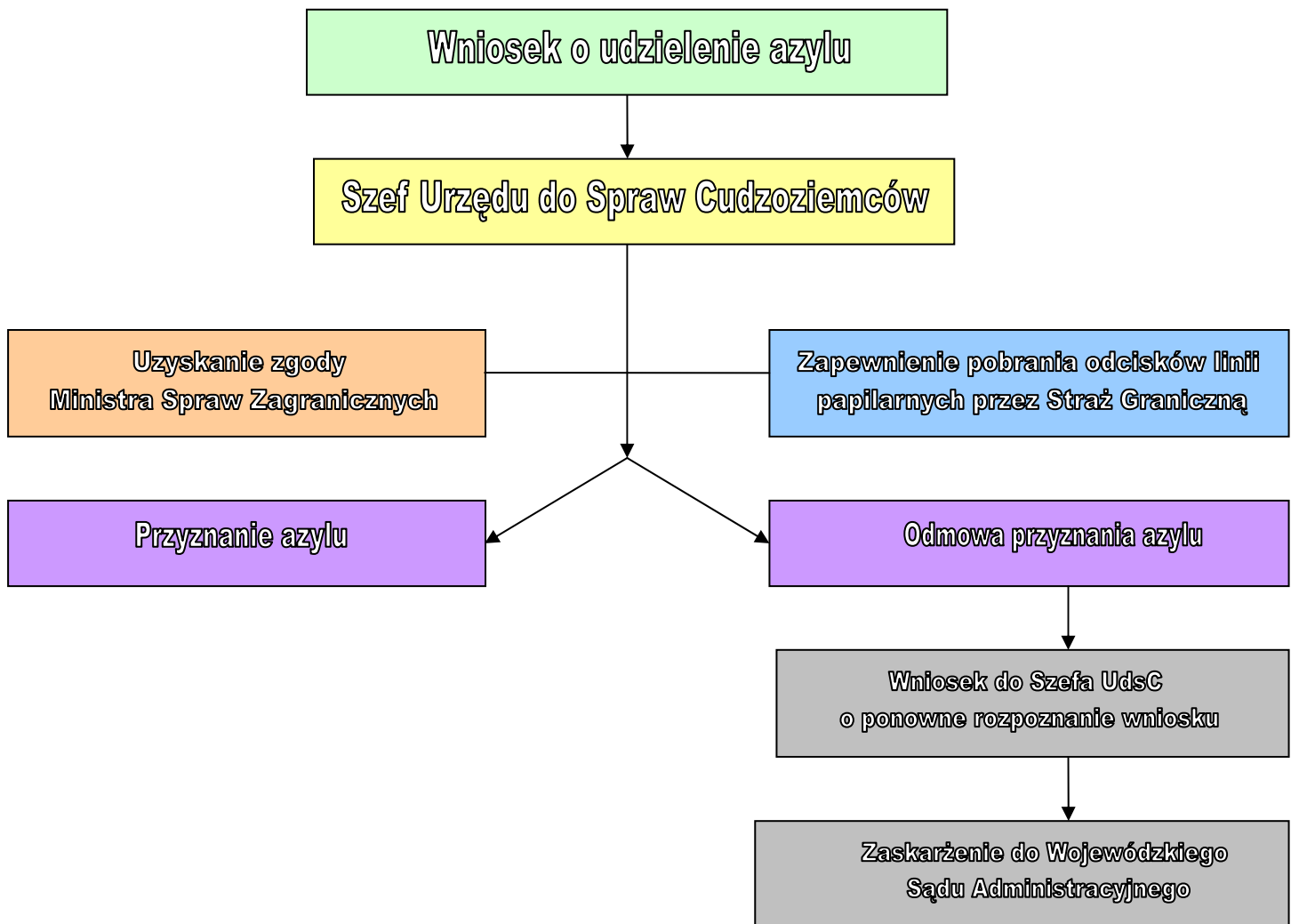
Przepisy dotyczące ochrony czasowej nie były dotychczas w Polsce zastosowane, ponieważ Rada Europejska nie podjęła dotychczas decyzji o uruchomieniu ochrony czasowej na terenie Państw Członkowskich.

## POSTĘPOWANIE W SPRAWIE UDZIELENIA AZYLU

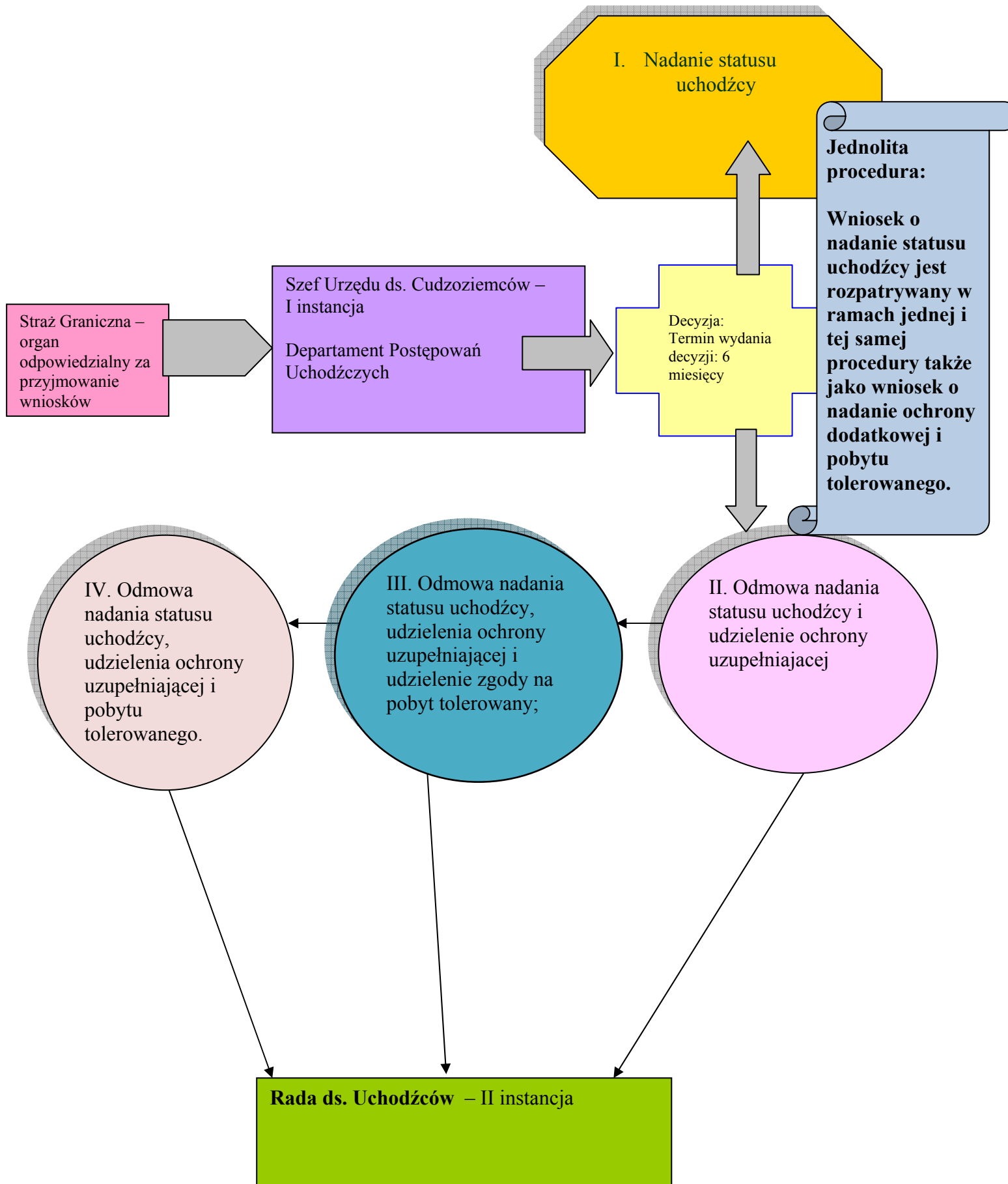
Azyl jest tradycyjnie instytucją natury politycznej. Cudzoziemcowi można, na jego wniosek, udzielić azylu w Polsce, gdy jest to niezbędne dla zapewnienia mu ochrony oraz gdy przemawia za tym ważny interes Rzeczypospolitej Polskiej. Osobie, której udzielono azylu, udziela się także zezwolenia na osiedlenie się. Do postępowania w sprawie azylu mają zastosowanie wybrane przepisy właściwe dla postępowania o nadanie statusu uchodźcy. Decyzje w sprawach udzielenia i pozbawienia azylu wydaje Szef Urzędu do Spraw Cudzoziemców, po uzyskaniu zgody Ministra Spraw Zagranicznych. Od negatywnej decyzji przysługuje stronie wniosek do Szefa Urzędu do Spraw Cudzoziemców o ponowne rozpatrzenie sprawy. Decyzja wydana na skutek wystąpienia z wnioskiem o ponowne rozpatrzenie sprawy może zostać zaskarżona do wojewódzkiego sądu administracyjnego.



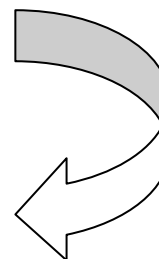
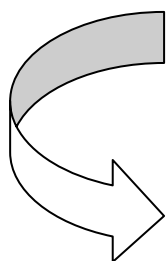
**SCHEMAT PROCEDURY UDZIELENIA AZYLU NA TERYTORIUM RZECZYPOSPOLITEJ POLSKIEJ**



**SCHEMAT PROCEDURY NADANIA STATUSU UCHODźCY W RZECZYPOSPOLITEJ POLSKIEJ**



*Skarga do sądu*



**Wojewódzki Sąd  
Administracyjny – I instancja**

**Naczelny Sąd Administracyjny – II instancja**

### **POLITYKA INTEGRACYJNA**

Zgodnie z decyzją Rady Ministrów z dnia 7 września 2004 r. Ministerstwo Pracy i Polityki Społecznej pełni rolę instytucji wiodącej w zakresie kreowania polityki integracji cudzoziemców w Polsce. Ze względu na zobowiązania międzynarodowe znacząca część działań w tej sferze dotyczy cudzoziemców objętych ochroną międzynarodową:

#### **Grupy docelowe**

W stosunku do uznanych uchodźców prowadzone są od 2000 roku działania mające na celu wspieranie procesu ich integracji w formie tzw. indywidualnych programów integracji.

Kwestie te reguluje obecnie rozdział 5 ustawy z dnia 12 marca 2004 r. o pomocy społecznej<sup>2</sup> oraz następujące akty wykonawcze:

- Rozporządzenie Ministra Polityki Społecznej ws. udzielania pomocy uchodźcom z dnia 29 września 2005 r.<sup>3</sup>

<sup>2</sup> Dz.U. z 2008r. Nr 115, poz.718

- Rozporządzenie Ministra Edukacji Narodowej w porozumieniu z Ministrem Pracy i Polityki Społecznej ws ramowych kursów nauki języka polskiego dla uchodźców z dnia 1 lutego 2007 r.<sup>4</sup>

W roku 2008 w związku z wejściem w życie przepisów *ustawy z dnia 18 marca 2008 r. o zmianie ustawy o udzielaniu cudzoziemcom ochrony na terytorium RP oraz niektórych innych ustaw*<sup>5</sup> indywidualne programy integracji zostały rozszerzone na cudzoziemców, którzy uzyskali na terytorium RP tzw. ochronę uzupełniającą.

Uzyskanie dostępu do tego wsparcia było szczególnie istotnie dla kilkutysięcznej grupy osób, którym od roku 2003 r. udzielana była zgoda na pobyt tolerowany, a których status przekształcił się z mocy prawa w ochronę uzupełniającą. Po kilkuletnim okresie funkcjonowania ustawy, która w 2003 r. wprowadziła taką formę ochrony okazało się, że przyjęte rozwiązania i katalog praw przyznany tym osobom był niewystarczający. Po opuszczeniu ośrodka takie osoby były zdane wyłącznie na siebie i miały duże trudności z integracją ze społeczeństwem polskim.

Rozszerzenie zakresu podmiotowego indywidualnych programów integracji spowodowało więc, że dostęp do wsparcia integracyjnego uzyskują w praktyce wszyscy cudzoziemcy, którym jest udzielana ochrona międzynarodowa w Polsce i którzy bardzo takiego wsparcia potrzebują. Programy nie obejmują jednak osób, które otrzymały zgodę na pobyt tolerowany.

### **Indywidualne programy integracji**

Pomoc mająca na celu wspieranie procesu integracji jest realizowana w następujący sposób:

Warunkiem złożenia wniosku o taką pomoc jest uzyskanie statusu uchodźcy bądź ochrony uzupełniającej. Postępowanie wszczynane jest na wniosek cudzoziemca złożony w terminie 60 dni od dnia doręczenia ostatecznej decyzji o nadaniu statusu. Wniosek ten obejmuje również małoletnie dzieci cudzoziemca i jego małżonka, jeśli uzyskały one status uchodźcy bądź ochronę uzupełniającą.

Pomoc jest oferowana w formie umowy zawieranej między uchodźcą/osobą objętą ochroną uzupełniającą a powiatowym centrum pomocy rodzinie (lokalną jednostką pomocy społecznej). Program trwa 12 miesięcy i obejmuje przyznanie wsparcia finansowego na utrzymanie i pokrycie kosztów nauki języka polskiego (do 1175 PLN (co stanowi równowartość 346 EUR) miesięcznie na osobę), opłacanie składki na ubezpieczenie zdrowotne oraz specjalistyczne poradnictwo. Cudzoziemiec powinien zadeklarować swoją chęć zamieszkania na danym obszarze oraz gotowość do podjęcia realizacji programu integracyjnego, który zostanie opracowany z uwzględnieniem jego sytuacji życiowej. Ponadto składa oświadczenie, że nie zwrócił się z podobnym wnioskiem do urzędu na terenie innego województwa. Program jest uzgadniany pomiędzy pracownikiem (tzw. „realizatorem programu”) powiatowego centrum pomocy rodzinie a samym cudzoziemcem i zobowiązuje powiatowe centrum pomocy rodzinie do udzielania cudzoziemcowi informacji odnośnie zaplanowanej pomocy, warunków jej odmowy lub wstrzymania, do wspierania cudzoziemca w kontaktach ze środowiskiem lokalnym, do pomocy w znalezieniu mieszkania, do prowadzenia z cudzoziemcem pracy socjalnej oraz działań wynikających z jego sytuacji życiowej. Natomiast uchodźca/osoba objęta ochroną uzupełniającą jest zobowiązana do

---

<sup>3</sup> Dz.U. Nr 201, poz.1669.

<sup>4</sup> Dz.U. Nr 35, poz. 221.

<sup>5</sup> Dz.U. Nr 70,poz. 416.

zameldowania w miejscu zamieszkania, zarejestrowania się w powiatowym urzędzie pracy i aktywnego poszukiwania pracy, do uczęszczania na kursy języka polskiego (jeśli jest taka potrzeba), do współpracy i kontaktu, przynajmniej dwa razy w miesiącu, z realizatorem programu, do wykonywania działań wynikających z jego sytuacji życiowej, a uzgodnionych z realizatorem.

Uzgodniony z cudzoziemcem program wraz z kosztorysem realizacji zostaje przesłany do wojewody, który po akceptacji programu przekazuje środki na realizację.

W kwestii znalezienia mieszkania dla uchodźcy/osoby objętej ochroną uzupełniającą powiatowe centrum pomocy rodzinie współpracuje z właściwym wojewodą i gminą, uwzględniając w miarę możliwości wybór miejsca zamieszkania dokonany przez cudzoziemca. Zmiana miejsca zamieszkania podczas realizacji programu jest możliwa jedynie w szczególnie uzasadnionych przypadkach.

Jeśli cudzoziemiec nie będzie się wywiązywał ze swoich zobowiązań, możliwe jest wstrzymanie udzielanej pomocy, zwłaszcza w przypadku braku aktywnego udziału cudzoziemca w procesie integracji, uporczywego i zawinionego niewykonywania zobowiązań przez cudzoziemca, wykorzystania pomocy niezgodnie z celem, w jakim została udzielona, podania nieprawdziwych danych odnośnie sytuacji życiowej (do czasu wyjaśnienia okoliczności udzielenia takich informacji).

## **1.2. DOTYCHCZASOWE ŚRODKI PODJĘTE PRZEZ PAŃSTWO CZŁONKOWSKIE**

### **OŚRODKI DLA CUDZOZIEMCÓW UBIEGAJĄCYCH SIĘ O NADANIE STATUSU UCHODźCY**

Na wniosek cudzoziemca, w sprawie, którego zostało wszczęte postępowanie o nadanie statusu uchodźcy, a który nie posiada wystarczających środków finansowych, Szef Urzędu do Spraw Cudzoziemców przyznaje pomoc polegającą na umieszczeniu w ośrodku dla osób ubiegających się o nadanie statusu uchodźcy lub azylu bądź przyznaniu świadczenia pieniężnego na pokrycie we własnym zakresie kosztów pobytu na terytorium Polski oraz udzieleniu opieki medycznej. Możliwe jest również udzielenie pomocy w dobrowolnym wyjeździe cudzoziemca z Polski

Cudzoziemcowi ubiegającemu się o status uchodźcy zakwaterowanemu w ośrodku zapewnia się wyżywienie, bilety na przejazd w celu wzięcia udziału w postępowaniu o nadanie statusu uchodźcy, stawienia się na badania lekarskie lub szczepienia ochronne, czy też w innych szczególnie uzasadnionych przypadkach. Ponadto zapewnia się pomoce dydaktyczne dla dzieci korzystających z nauki w szkołach publicznych oraz pokrycie kosztów związanych z opłatami za naukę w tych placówkach. Dodatkowo otrzymuje stałą pomoc pieniężną na zakup środków higieny osobistej oraz pokrycie drobnych wydatków osobistych.

Cudzoziemcowi umieszczonemu w ośrodku pobytowym można zapewnić, w niektórych przypadkach, ekwiwalent pieniężny w zamian za wyżywienie, jednorazową pomoc na zakup odzieży i obuwia oraz bezpłatną naukę języka polskiego i podstawowe materiały niezbędne do nauki tego języka.

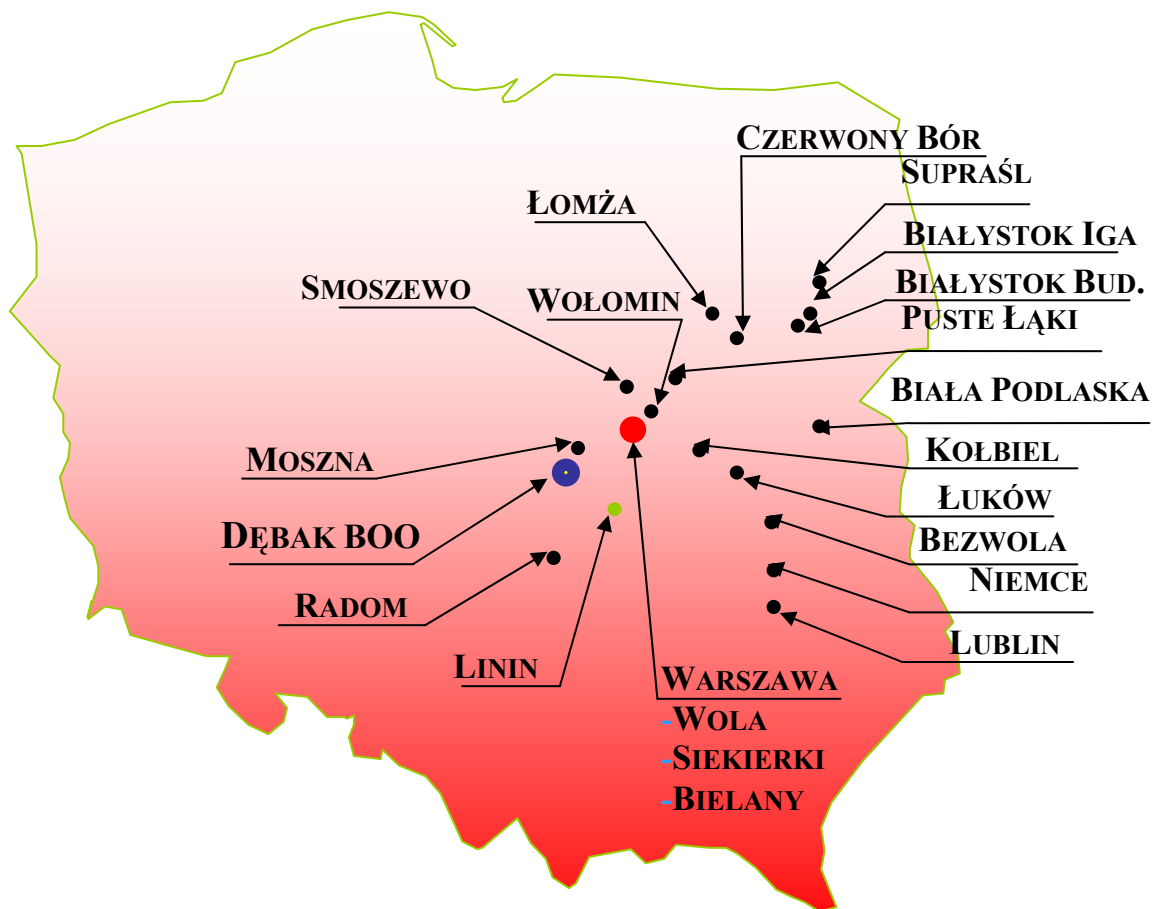
Z uwagi na powyżej opisane ustawowe zobowiązania wobec cudzoziemców ubiegających się o nadanie statusu uchodźcy, istnieje konieczność prowadzenia działań tak planistycznych jak i realizacyjnych służących zaspokajaniu ich potrzeb podczas trwania tej procedury. W tym kontekście środki pochodzące z Europejskiego Funduszu na rzecz Uchodźców stanowiły i stanowią istotne wsparcie w zwiększaniu lub poprawie możliwości Urzędu w tym zakresie, szczególnie w relacji do odnotowanego w 2007 roku, wzrostowego trendu ilości wniosków o nadanie statusu uchodźcy.

**STAN ZAPEŁNIENIA OŚRODKÓW DLA CUDZOZIEMCÓW (STAN NA DZIEŃ 31.12.2007 R.):**

<b>LP.</b>	<b>OŚRODEK</b>	<b>LICZBA MIEJSC</b>	<b>LICZBA ZAKWATEROWANYCH CUDZOZIEMCÓW</b>
1.	Dębak	250	556
2.	Łuków	261	299
3.	Łomża	240	315
4.	Białystok Bud.	210	253
5.	Białystok Iga	295	463
6.	Biała Podlaska	150	147
7.	Bezwola	250	404
8.	Kołbiel	190	224
9.	Lublin	175	232
10.	Czerwony Bór	242	334
11.	Wołomin	212	249
12.	Warszawa Wola	180	296
13.	Moszna	200	254
14.	Radom	241	249
15.	Linin	330	504
16.	Warszawa Siekierki	200	186
17.	Supraśl	90	76
18.	Warszawa Bielany	300	493
19.	Leonów	242	260
20.	Smoszewo	200	259
21.	Puste Łąki	180	228

## OŚRODKI DLA CUDZOZIEMCÓW W POLSCE

STAN NA DZIEŃ 31.12.2007 R.



We wszystkich ośrodkach dla cudzoziemców ubiegających się o status uchodźcy funkcjonują punkty medyczne, gdzie zatrudnieni są lekarze i pielęgniarki. Opieka medyczna dla cudzoziemców koordynowana jest przez Centralny Szpital Kliniczny Ministerstwa Spraw Wewnętrznych i Administracji. Przedmiotem umowy pomiędzy Urzędem a CSK MSWiA jest m.in. świadczenie usług zdrowotnych z zakresu podstawowej opieki zdrowotnej, konsultacji, badań specjalistycznych, hospitalizacji i ratownictwa medycznego. W roku 2008 oferta medyczna dla cudzoziemców została wzbogacona o pomoc psychologów w placówkach pobytowych Urzędu. Podejmowane są działania planistyczne związane z utworzeniem ośrodka dla cudzoziemców ubiegających się o nadanie statusu uchodźcy, którzy są ofiarami traumatycznych przeżyć, lub co do których istnieje takie uzasadnione przypuszczenie. Działania planistyczne podejmowane są również, jeżeli chodzi o utworzenie „filtra epidemiologicznego” w ośrodku recepcyjnym w Dębaku. Stworzenie wspomnianego „filtra” będzie miało na celu wczesne wykrywanie, diagnostykę i leczenie chorób zakaźnych, wenerycznych i pasożytniczych wśród cudzoziemców aplikujących o pomoc socjalną.

## INNE DZIAŁANIA ADMINISTRACJI RZĄDOWEJ

Ministerstwo Pracy i Polityki Społecznej realizowało w latach 2005-2007 Rządowy Program *Fundusz Inicjatyw Obywatelskich*. Powyższy program stanowił instrument finansowy wspierający proces budowy społeczeństwa obywatelskiego. Ma on na celu pobudzenie i wzmocnienie inicjatyw obywatelskich z udziałem sektora organizacji pozarządowych oraz zwiększenie zaangażowania tychże organizacji w realizację zadań publicznych w różnych sferach pożytku publicznego. W 2007 r. organizacje pozarządowe działające na rzecz cudzoziemców mogły uzyskać m.in. wsparcie na działanie: *Integracja i aktywizacja zawodowa cudzoziemców* - działania wspierające skuteczną integrację cudzoziemców objętych ochroną międzynarodową na polskim rynku pracy oraz w społeczeństwie, przeciwdziałanie zjawiskom wykorzystania cudzoziemców, pracy nielegalnej i nierejestrowanej, wsparcie cudzoziemców w korzystaniu z pomocy instytucji społecznych i prawnych. Dofinansowano projekt Stowarzyszenia Terra Incognita *Mali goście u małych gospodarzy. Edukacja i integracja rodzin czecheńskich – projekt pilotażowy* oraz projekt Stowarzyszenia Interwencji Prawnej *GOŚĆ W DOM*.

## PROJEKTY WSPÓLFINANSOWANE Z EUROPEJSKIEGO FUNDUSZU NA RZECZ UCHODźCÓW (UDSC)

W 2004 roku wykorzystano po raz pierwszy środki Europejskiego Funduszu na rzecz Uchodźców. Projekt ten obejmował dwa główne działania, których odbiorcami byli cudzoziemcy przebywający w prowadzonych przez Urząd do Spraw Cudzoziemców ośrodkach dla uchodźców: poprawę systemu wentylacji i związane z tym ocieplenie budynków ośrodka dla uchodźców w Czerwonym Borze oraz zaopatrzenie cudzoziemców w odpowiednią dla polskiego klimatu odzież i obuwie. Udzielona pomoc dotyczyła także osób należących do grup wymagających szczególnego traktowania, tj. małoletnich dzieci bez opieki, samotnych matek z dziećmi, rodzin z dziećmi, osób w podeszłym wieku, a także innych cudzoziemców ubiegających się o nadanie statusu uchodźcy lub azyl.

W 2005 r. Urząd do Spraw Cudzoziemców otrzymał dofinansowanie z Europejskiego Funduszu na rzecz Uchodźców na realizację dwóch projektów. Pierwszy projekt obejmował *Stworzenie aplikacji informatycznej „Uchodźca” monitorującej zagadnienia związane ze sferą socjalną pobytu cudzoziemców na terytorium RP*. Jednym z celów projektu było usprawnienie procedury obsługi cudzoziemców oraz usystematyzowanie przetwarzanych danych, również pod kątem informacji dla cudzoziemców.

Zadaniem drugiego z projektów pt. *Poprawa warunków pobytowych w ośrodkach dla cudzoziemców ubiegających się o nadanie statusu uchodźcy lub azyl oraz wsparcie socjalne podopiecznych ośrodków w celu ułatwienia integracji ze społecznością lokalną*, było m.in. ułatwienie integracji cudzoziemców ze społecznością lokalną poprzez poprawę efektywności nauczania podopiecznych Urzędu do Spraw Cudzoziemców, stworzenie miejsc zabaw i wypoczynku dla dzieci, zapewnienie cudzoziemcom odpowiedniego do panujących w Polsce warunków atmosferycznych obuwia i odzieży.

W 2006 r. Urząd do Spraw Cudzoziemców skorzystał z dofinansowania dla dwóch projektów, pierwszy: *Budowa profesjonalnej bazy informacji o krajach pochodzenia uchodźców ubiegających się o status uchodźcy w Polsce wykorzystywanej w procedurach azylowych* miał na celu usprawnienie gromadzenia, przeszukiwania i prezentacji informacji o krajach pochodzenia cudzoziemców oraz polepszenie jakości postępowań uchodźczych i azylowych a także skrócenie czasu trwania procedury azylowej poprzez lepszy i szybszy dostęp do informacji o krajach pochodzenia oraz drugi projekt *Rozbudowa infrastruktury recepcyjnej dla azylantów*, którego zadaniem było utworzenie delegatury Urzędu do Spraw



Cudzoziemców w pobliżu granicy wschodniej w celu usprawnienia procedury azylowej, szybszego dostępu cudzoziemców do instytucji zajmującej się sprawami uchodźców oraz obniżenia kosztów związanych z przewozem cudzoziemców do siedziby Urzędu do Spraw Cudzoziemców.

W maju 2007 roku Urząd otrzymał dofinansowanie w ramach EFU 2007 na projekt *Rozbudowa infrastruktury migracyjno – azylowej*. W ramach tego zadania zostanie wyremontowany obiekt w Białej Podlaskiej z przystosowaniem na ośrodek dla Cudzoziemców na ok. 180 miejsc. Na terenie kompleksu powstanie również plac zabaw dla dzieci oraz boisko sportowe. Zakończenie realizacji projektu planowane jest na październik 2008 r.

#### DZIAŁANIA MAZOWIECKIEGO URZĘDU WOJEWÓDZKIEGO

Mazowiecki Urząd Wojewódzki realizował w okresie od 6 sierpnia 2004 r. do 6 sierpnia 2005 r. projekt *Wspieranie integracji uchodźców oraz wykonywanie usług społecznych na rzecz osób posiadających status uchodźcy na terenie województwa mazowieckiego* współfinansowany z Europejskiego Funduszu na rzecz Uchodźców. Do najważniejszych osiągnięć zrealizowanego projektu należy przede wszystkim: uruchomienie Biura ds. Uchodźców Caritas Archidiecezji Warszawskiej, organizację mieszkań rotacyjnych dla uchodźców, przygotowanie i wdrożenie pierwszego w skali kraju profesjonalnego kursu nauki języka polskiego dla uchodźców, połączonego z elementami wiedzy o Polsce i orientacji zawodowej, przeszkolenie ok. 100 nauczycieli gimnazjalnych języka polskiego z zakresu problematyki uchodźczej czy wreszcie przeszkolenie ok. 120 przedstawicieli służb społecznych województwa w dziedzinie integracji uchodźców.

W ramach programu rocznego EFU 2005 Mazowiecki Urząd Wojewódzki zrealizował projekt *Integracja cudzoziemców objętych ochroną międzynarodową. Rozwój systemu wsparcia instytucjonalnego na Mazowszu*. Ostateczna kwota grantu wypłacona MUW wyniosła 105 772,74 EUR. Do głównych celów założonych w projekcie należało: 1) zbudowanie koncepcji polityki integracyjnej; 2) zbudowanie systemu działań o charakterze integracyjnym dla osób posiadających zgodę na pobyt tolerowany oraz realizacja konkretnych działań pomocowych; 3) rozwinięcie i poprawa oferty integracyjnej dla uchodźców. W ramach projektu, w organizowanych kursach i szkoleniach udział wzięło 259 beneficjentów ostatecznych oraz 100 pracowników instytucji pomagającym cudzoziemcom.

W okresie od 1 grudnia 2006 r. do 31 listopada 2007 r. realizowano projekt współfinansowany z Europejskiego Funduszu na rzecz Uchodźców *Integracja osób objętych ochroną międzynarodową. System wsparcia instytucjonalnego na Mazowszu*. Grant z Funduszu wyniósł 192 000,00 EUR. Głównym celem projektu była pomoc cudzoziemcom w pierwszym okresie przebywania ich na terenie Polski oraz wspomoczenie ich integracji ze społeczeństwem. Ważnym elementem była nauka języka polskiego połączona z elementami wiedzy o Polsce i orientacji zawodowej, która prowadzona była w ramach działań partnera projektu – Fundacji Nauki Języków Obcych *Linguae Mundi*. Przeszkolono 376 cudzoziemców.

Projekt został również skierowany do pracowników służb społecznych, na co dzień zajmujących się cudzoziemcami. Oferował warsztaty i szkolenia z zakresu międzykulturowości oraz walki z wynikającym z kontaktów międzykulturowych stresem. Przeszkolono 98 pracowników.

Od dnia 1 grudnia 2007 r. Mazowiecki Urząd Wojewódzki rozpoczął realizację projektu *Rozwój systemu integracji uchodźców na Mazowszu*. Na wykonanie projektowanych zadań otrzymano grant w wysokości 270 000,00 EUR. Projekt zakłada udzielenie pomocy 697 osobom z grupy docelowej EFU, między innymi poprzez organizację szkoleń oraz kursów językowych. W projekcie zaplanowano również stworzenie pilotażowego programu

wdrożenia metody „case management’u” w pracy socjalnej z uchodźcami. Program odnosi się do metody pracy służb społecznych z osobami posiadającymi złożone problemy życiowe i w związku z tym wymagającymi korzystania jednocześnie z wielu form pomocowych.

#### PROJEKTY REALIZOWANE Z POZOSTAŁYCH FUNDUSZY EUROPEJSKICH

Na modernizację dotychczasowych i adaptację nowych ośrodków, poza funduszami z budżetu państwa, wykorzystywane były inne źródła dofinansowania, między innymi z programu Phare. Urząd do Spraw Cudzoziemców oprócz środków z Europejskiego Funduszu na rzecz Uchodźców dwukrotnie korzystał z programu Phare.

Po raz pierwszy miało to miejsce przy projekcie Phare 2002/000-605-03.01 *Polityka migracyjna i azylowa. Adaptacja obiektu w Lininie na ośrodek dla uchodźców i modernizacja ośrodka dla uchodźców w Dębaku*. Realizacja tego programu w znacznym stopniu przyczyniła się do poprawy warunków recepcyjno - pobytowych cudzoziemców, wzrosła liczba ośrodków z dwóch własnych na trzy oraz zwiększyła się o 500 liczba miejsc w ośrodkach w pobliżu Warszawy. Poza tym średnia liczba m<sup>2</sup> powierzchni przypadająca na jednego cudzoziemca w ośrodkach własnych zwiększyła się z 4 m<sup>2</sup> do 5 m<sup>2</sup>.

Drugi z projektów Phare – 2003/004-379/03.01 *Rozwój systemu infrastruktury migracyjnej i azylowej*. Projekt ten obejmował dwa kontrakty.

Kontrakt nr 1 dotyczył budowy Punktu Przyjmowania Wniosków od Cudzoziemców Ubiegających się o Nadanie Statusu Uchodźcy lub Azyl przy ul. Taborowej 33 w Warszawie. W ramach powyższego kontraktu został wybudowany budynek - Punkt Przyjmowania Wniosków od Cudzoziemców Ubiegających się o Nadanie Statusu Uchodźcy lub Azyl. Budynek został wyposażony we wszystkie niezbędne instalacje. Na parterze zlokalizowano obszar recepcyjny, który obejmuje punkty składania wniosków i odbioru decyzji, pokoje przesłuchań, pokoje krótkiego pobytu, pokoje dla matek z dziećmi oraz pokój pierwszej pomocy medycznej i węzły sanitarne. Na parterze znajdują się również pokoje Wysokiego Komisarza Narodów Zjednoczonych do Spraw Uchodźców oraz organizacji pozarządowych. Budynek jest w pełni przystosowany do korzystania przez osoby niepełnosprawne i poruszające się na wózkach inwalidzkich. Na wyższych kondygnacjach zlokalizowane są pokoje biurowe, w których poszczególne komórki organizacyjne Urzędu zajmują się rozpatrywaniem złożonych wniosków, opracowywaniem decyzji itp. Realizacja tego zadania przyczyniła się do poprawy warunków obsługi cudzoziemców. Powierzchnia recepcyjna w obiekcie przy ul. Koszykowej wynosiła 80 m<sup>2</sup>, zaś w budynku przy ul. Taborowej powierzchnia ta wynosi aż 356,1 m<sup>2</sup>. Obiekt przy ul. Taborowej został wyposażony we wszystkie niezbędne pomieszczenia zgodne ze standardami UE.

Kontrakt nr 2 dotyczył dostawy wyposażenia do wybudowanego obiektu, w zakresie mebli oraz urządzeń do prześwietlania bagażu i wykrywania metali.

Duża liczba mieszkańców ośrodków, wielonarodowość, zderzenie z odmienną rzeczywistością to powody wielu przypadków naruszeń prawa, sytuacji zagrożeń i konfliktów w ośrodkach oraz częste przypadki uszkodzeń mienia Urzędu i mienia podmiotów wynajmujących ośrodki. Różnorodność narodowości, religii, kultury, tradycji i uwarunkowań historycznych krajów, z których pochodzą kandydaci na uchodźców powoduje, że Urząd oprócz realizacji zadań mających na celu zapewnienie cudzoziemcom godziwych warunków społeczno - bytowych, dużą uwagę i znaczenie przywiązuje do kwestii poszanowania religii a także do bezpieczeństwa cudzoziemców.

Do dorosłych mieszkańców ośrodków adresowane są programy realizowane w ramach Inicjatywy Wspólnotowej Equal. Urząd do Spraw Cudzoziemców uczestniczy w dwóch partnerstwach powołanych w ramach Programu Inicjatyw Wspólnotowych Equal, które to partnerstwa mają na celu wstępną integrację osób starających się w Polsce o nadanie statusu

uchodźcy. Programy partnerskie są realizowane z udziałem podopiecznych Urzędu, przebywających w ośrodkach dla cudzoziemców w Czerwonym Borze i Lininie, prowadzonych przez Biuro Organizacji Ośrodków dla Cudzoziemców Ubiegających się o Nadanie Statusu Uchodźcy. Zasadniczym celem realizowanych projektów jest aktywizacja zawodowa i społeczna cudzoziemców starających się o nadanie statusu uchodźcy. Programy zakładają organizację pomocy prawnej oraz psychologicznej, prowadzenie kursów zawodowych oraz komputerowych, zajęcia językowe i dydaktyczne poszerzające wiedzę o społeczeństwie polskim. Także projekty realizowane w ramach IW Equal stwarzają możliwość animacji czasu wolnego najmłodszych cudzoziemców.

#### WSPÓLPRACA Z PODMIOTAMI KRAJOWYMI

Beneficjentami pomocy Urzędu są także małoletni bez opieki, dla których pomoc realizowana jest w domu dziecka. Jednak skala napływu takich osób jest niewielka. Na dzień 27 sierpnia 2007 r. w domu dziecka, z którym Urząd ma podpisaną umowę, przebywało sześciu małoletnich. Na koniec roku 2006 było to siedem osób, a odpowiednio w roku 2005 ośmiu małoletnich. Niemniej jednak Urząd do Spraw Repatriacji i Cudzoziemców (obecnie Urząd do Spraw Cudzoziemców) podjął w 2005 roku współpracę z Fundacją Dzieci Niczyje, której zadaniem jest zabezpieczenie/stworzenie właściwych warunków przeprowadzenia postępowania o nadanie statusu uchodźcy w stosunku do osób małoletnich przebywających na terytorium RP bez opieki, w związku z przepisami ustawy z dnia 13 czerwca 2003 r. o udzielaniu cudzoziemcom ochrony na terytorium RP. W ww. ustawie uregulowany został tryb postępowania o nadanie statusu uchodźcy z udziałem małoletniego przebywającego na terytorium RP bez przedstawiciela ustawowego, nakładający konieczność zapewnienia odpowiednich warunków do odebrania zeznań małoletniego. W tych kwestiach Fundacja Dzieci Niczyje wspiera działalność Urzędu, zapewniając opiekę psychologa oraz odpowiednie warunki do przeprowadzenia rozmowy z małoletnim cudzoziemcem pozostającym w Polsce. Współpraca z Fundacją Dzieci Niczyje i Domem Dziecka jest kontynuowana przez Urząd do Spraw Cudzoziemców.

Innym obszarem współpracy z organizacjami pożytku publicznego jest wolontariat. W dniu 5 kwietnia 2006 r. ośrodek dla cudzoziemców w Lublinie uzyskał tytuł placówki przyjaznej wolontariuszom. Od lat projekt wolontariacki jest realizowany we wspomnianym ośrodku przez Lubelskie Centrum Wolontariatu.

Prowadzony jest także, wspólnie ze Stowarzyszeniem *Jeden Świat*, program organizacji letniego wolontariatu dla dzieci przebywających w ośrodkach. Rokrocznie wolontariusze z wielu krajów świata przyjeżdżają do wybranych ośrodków na tzw. workcamps, podczas których dla dzieci organizowanych jest szereg atrakcji.

Podjęta została także współpraca z Polską Fundacją im. R. Schumana. Od początku 2007 r. w trzech placówkach Urzędu organizowany jest program Wolontariatu Europejskiego, którego zasadniczym celem jest edukacja i rozwój najmłodszych cudzoziemców. Działania z tego zakresu sprzyjają integracji cudzoziemców ze społeczeństwem polskim, zwłaszcza, jeśli chodzi o najmłodszych podopiecznych Urzędu.

#### EWALUACJA PROGRAMÓW INTEGRACYJNYCH DLA UCHODźCÓW W POLSCE

W czerwcu 2006 roku Departament Pomocy i Integracji Społecznej MPiPS zaangażował się we współpracę z Instytutem Spraw Publicznych oraz Stowarzyszeniem Interwencji Prawnej, które podjęły się realizacji ww. projektu finansowanego z Europejskiego Funduszu Społecznego w ramach SPO RZL 2004-2006.

Celem projektu była promocja aktywnej polityki społecznej i integracyjnej dla poprawy sytuacji cudzoziemców, objętych w Polsce międzynarodową ochroną. Projekt skierowany był do grupy szczególnego ryzyka, jaką stanowią uchodźcy oraz do instytucji pomocy społecznej, w tym organizacji pozarządowych. Tematem przewodnim projektu były problemy z integracją osób ze statusem uchodźcy w Polsce, które biorą lub brały udział w Indywidualnych Programach Integracji, bądź korzystają z pomocy społecznej. Został on zrealizowany poprzez ocenę wpływu i efektywności istniejących programów integracyjnych prowadzonych przez instytucje pomocy społecznej. Oczekiwania i opinie uchodźców oraz przedstawicieli instytucji pomocy społecznej w zakresie oferowanego wsparcia były porównane z formami pomocy ze strony państwa. Projekt opierał się na analizie prawnej istniejących przepisów, serii badań ankietowych oraz socjologicznych badań jakościowych. Objęły one pracowników pomocy społecznej, instytucji państwowych, uchodźców oraz przedstawicieli organizacji pozarządowych.

Wyniki badania zostały przedstawione w publikacji „Przystanek dla uchodźców. Analiza programów integracyjnych dla uchodźców”. Zawiera ona analizę polskiej polityki integracyjnej skierowanej do uchodźców, a w szczególności funkcjonowanie indywidualnych programów integracji, z punktu widzenia dwóch stron – uchodźców i pracowników służb społecznych. Opinie zostały uzupełnione o analizę dokumentacji powiatowych centrów pomocy rodzinie oraz ośrodków pomocy społecznej. Podsumowanie publikacji stanowi zestaw rekomendacji i dobrych praktyk zgromadzonych w trakcie realizacji projektu.

### 1.3. OGÓLEM WYSOKOŚĆ WKŁADU KRAJOWEGO

ŚRODKI NA POKRYCIE KOSZTÓW PROWADZENIA POSTĘPOWAŃ AZYLOWYCH ORAZ POMOC SOCJALNĄ DLA OSÓB UBIEGAJĄCYCH SIĘ O NADANIE STATUSU UCHODźCY POCHODZĄCE Z BUDŻETU PAŃSTWA

Zdecydowana większość osób składających wnioski o nadanie statusu uchodźcy zwraca się o pomoc socjalną i zakwaterowanie w ośrodku dla cudzoziemców:

- Budżet Urzędu do Spraw Cudzoziemców.

	2005	2006	2007
<b>Łączny budżet (PLN) Uds.C w tym:</b>	71.859.827,00	73.643.601,00	83.872.532,00
<b>Wydatki na prowadzenie ośrodków i opiekę nad cudzoziemcami</b>	42.618.000,00	47.303.000,00	57.152.999,00
<b>Finansowanie inwestycji (modernizacja starych i adaptacja nowych ośrodków)</b>	1.817.000,00	8.425.000,00	1.577.000,00

- Liczba cudzoziemców objętych pomocą socjalną przez Urząd ds. Cudzoziemców:

	<b>31.12.2005</b>	<b>31.12.2006</b>	<b>31.12.2007</b>
<b>Świadczenia w ośrodku dla cudzoziemców</b>	3.470	3.545	6.281
<b>Świadczenia poza ośrodkiem dla cudzoziemców</b>	392	451	854
<b>RAZEM</b>	3.862	3.996	7.135

**ŚRODKI PUBLICZNE PRZEZNACZONE NA INTEGRACJĘ OSÓB UBIELAJĄCYCH SIĘ O OCHRONĘ MIĘDZYNARODOWĄ**

- Środki publiczne przekazywane z budżetu państwa do Powiatowych Centrów Pomocy Rodzinie na realizację Indywidualnych Programów Integracji dla osób, które uzyskały status uchodźcy w Polsce.

W roku 2005 Indywidualnymi Programami Integracji objęto w Polsce 486 uchodźców, w 2006 r. – 709 osób posiadających status uchodźcy a w 2007 r.- 640 (dane: MPiPS).

<b>Rok</b>	<b>Liczba osób w rodzinach objętych Indywidualnymi Programami Integracji</b>	<b>Kwota świadczeń (PLN)</b>
<b>2005</b>	486	1.614.792,00
<b>2006</b>	709	2.559.482,00
<b>2007</b>	640	1.895.646,00
<b>Razem</b>	1835	6.069.920,00

- Środki publiczne przekazywane przez administrację publiczną dla organizacji pozarządowych realizujących programy na rzecz integracji uchodźców.

Institucje publiczne, zgodnie z ustawą o działalności pożytku publicznego i wolontariacie oraz ustawą o pomocy społecznej mogą dofinansowywać organizacje pozarządowe, także realizujące programy z zakresu integracji społecznej uchodźców. Poniższa tabela obrazuje dofinansowanie organizacji pozarządowych w tym obszarze w latach 2005-2007 - dane z Mazowieckiego Urzędu Wojewódzkiego, Urzędu M. St. Warszawy oraz Ministerstwa Pracy i Polityki Społecznej (Fundusz Inicjatyw Obywatelskich).

	2005	2006	2007	RAZEM (PLN)
Mazowiecki Urząd Wojewódzki	114.000,00	70.000,00	1.480.115,00	1.664.115,00
Urząd M. St. Warszawy	8.300,00	91.000,00	–	99.300,00
Ministerstwo Pracy i Polityki Społecznej	–	–	61.849,00	61.849,00
<b>RAZEM</b>	122.300,00	161.000,00	1.541.964,00	1.825.264,00

- Ogółem środki wydatkowane przez administrację publiczną w Polsce na integrację uchodźców w latach 2005-2007:

	Indywidualne Programy Integracji	Środki na zadania integracyjne przekazane dla NGO's	RAZEM (PLN)
<b>2005</b>	1.614.792,00	122.300,00	1.737.092,00
<b>2006</b>	2.559.482,00	161.000,00	2.720.482,00
<b>2007</b>	1.895.646,00	1.541.964,00	3.437.610,00
<b>RAZEM</b>	6.069.920,00	1.825.264,00	7.895.184,00

## 2. ANALIZA POTRZEB W PAŃSTWIE CZŁONKOWSKIM

### 2.1. POTRZEBY PAŃSTWA CZŁONKOWSKIEGO WYNIKAJĄCE Z OPISANEJ SYTUACJI WYJŚCIOWEJ.

Analiza sytuacji bieżącej w kontekście wdrażania zasad i środków określonych w prawie wspólnotowym w obszarze azylu, z uwzględnieniem tych związanych z celami integracyjnymi dotyczącymi zapewnienia odpowiednich warunków przyjmowania, jasnych i skutecznych procedur oraz pełnego i wyłącznego stosowania Konwencji Genewskiej w odniesieniu do grupy docelowej Funduszu, zgodnie z instrumentami wspólnotowymi wymienionymi w Załączniku do decyzji wdrażającej Decyzję nr 573/2007/WE oraz w kontekście rozwoju instrumentów odniesienia i metodologii ewaluacji do oceniania i polepszania jakości procedur rozpatrywania wniosków o ochronę międzynarodową oraz do wspierania struktur administracyjnych w ich wysiłkach sprostania przesuniętem w czasie wyzwaniom przez wzmocnioną praktyczną współpracę z innymi państwami członkowskimi pozwala wyrazić następujący pogląd:

Rzeczpospolita Polska prowadziła i prowadzi działania zmierzające do pełnej realizacji zasad i środków opisanych we wcześniej przywołanych instrumentach prawa wspólnotowego. Jak już wcześniej zasygnalizowano działania te wspierane były z różnych

funduszy pomocowych Należy ocenić, iż środki pomocowe, w tym pochodzące z poprzedniej edycji Europejskiego Funduszu na rzecz Uchodźców, w istotny sposób przyczyniły się do szybszego i sprawniejszego zaspokojenia potrzeb związanych z wdrażaniem i utrzymaniem europejskich standardów dotyczących tak procedur azylowych, jak i warunków socjalnych zapewnianych osobom ubiegającym się o nadanie statusu uchodźcy w Polsce. Europejski Fundusz na rzecz Uchodźców na lata 2008-2013 będzie stanowił istotne wsparcie krajowych przedsięwzięć służących utrzymaniu oraz polepszeniu standardów realizacji zadań azylowych w Polsce oraz rozwijaniu praktycznej współpracy.

Liczba osób, które ubiegają się o udzielenie ochrony międzynarodowej w Polsce jest na stabilnym poziomie z tendencją wzrostową. Jednak niewiele z nich decyduje się na pozostanie w Polsce na stałe. Zdecydowana większość szuka możliwości przedostania się do jednego z państw Europy Zachodniej traktując Polskę jako kraj tranzytowy. Ten brak zainteresowania wynika przede wszystkim z problemów społecznych i gospodarczych występujących w Polsce, m.in. ze stosunkowo niskiego poziomu życia w porównaniu do tzw. starych państw członkowskich UE. Z uwagi na fakt, że obniża się stopa bezrobocia i następuje stopniowy wzrost wynagrodzeń sytuacja ta może ulec zmianie w najbliższym czasie.

Wprowadzone w 2008 r. zmiany w systemie udzielania ochrony międzynarodowej, w tym przede wszystkim rozszerzenie zakresu podmiotowego osób, które będą uprawnione do korzystania z indywidualnych programów integracji, może skutkować zwiększonymi potrzebami w zakresie działań na rzecz integracji tych osób. Nabycie prawa do udziału w programie integracji może stanowić dla części tych osób istotny czynnik decydujący o pozostaniu w Polsce po otrzymaniu decyzji o nadaniu statusu uchodźcy bądź ochrony uzupełniającej. Szacuje się, że liczba osób, które uzyskają możliwość udziału w indywidualnym programie integracji zwiększy się z kilkuset osób do kilku tysięcy w ciągu roku. Dodatkowo cudzoziemcy, którzy w latach 2003-2008. nabywali prawo do pobytu tolerowanego i na mocy ustawy zakwalifikowali się do grupy osób objętych ochroną uzupełniającą uzyskują dostęp do wsparcia integracyjnego oferowanego przez państwo z dniem wejścia w życie ustawy zmieniającej ustawę o udzielaniu cudzoziemcom ochrony na terytorium RP oraz niektórych innych ustaw. Wydaje się, że istotne będzie wsparcie działań integracyjnych prowadzonych przez państwo, poprzez kierowanie do takich osób dodatkowych działań integracyjnych finansowanych z EFU. Należy zaznaczyć, że cudzoziemcy, którym przyznawany będzie (zgodnie ze znowelizowaną ustawą) pobyt tolerowany nie mogą być grupą docelową działań integracyjnych Europejskiego Funduszu na rzecz Uchodźców.

## OBSZARY DEFICYTOWE

Obecnie można wyróżnić następujące obszary deficytowe:

### 1. INFRASTRUKTURA/PRZYJMOWANIE

Obserwuje się znaczące potrzeby w zakresie infrastruktury służącej przyjmowaniu, obsłudze (w tym medycznej) oraz zakwaterowaniu osób ubiegających się o nadanie statusu uchodźcy. Wiąże się to z istotnym zwiększeniem w 2007 roku liczby wniosków o nadanie statusu uchodźcy składanych w Polsce, dużą rotacją osób w ośrodkach oraz utrzymującymi się nadal istotnymi potrzebami medycznymi cudzoziemców ubiegających się o nadanie statusu uchodźcy w Polsce. Należy podkreślić, iż w 2007 roku odnotowano wzrost o około 45 % liczby wniosków o nadanie statusu uchodźcy.

2. BRAK KOMPLEKSOWEJ WIEDZY O ZJAWISKU IMIGRACJI DO POLSKI OSÓB POSZUKUJĄCYCH OCHRONY MIĘDZYNARODOWEJ, W TYM BRAK SPRAWNEGO SYSTEMU POZYSKIWANIA DANYCH STATYSTYCZNYCH DOTYCZĄCYCH TYCH OSÓB, W SZCZEGÓLNOŚCI ODNOŚNIE BADANIA ICH POTRZEB W ZAKRESIE INTEGRACJI.

Nie jest wiadomo, ile osób, które otrzymały ochronę międzynarodową pozostało na terytorium RP i jakiego typu wsparcie one otrzymują. Informacje te mają istotny wpływ na podejmowane działania, w tym na rozpoznanie potrzeb integracyjnych tych osób.

### 3. EDUKACJA

Znaczne potrzeby edukacyjne można wyróżnić zarówno wśród grup docelowych (językowe, zawodowe), jak i personelu obsługującego grupy docelowe EFU (językowe, znajomość procedur azylowych).

Ważne jest także dostosowanie zajęć do możliwości intelektualnych różnych osób oraz opracowanie programów nauczania i egzaminów w tym zakresie.

4. NIEDOSTATECZNE PRZYGOTOWANIE DO WYKONYWANIA ZADAŃ OSÓB PRACUJĄCYCH Z OSOBAMI UBIEGAJĄCYMI SIĘ O OCHRONĘ MIĘDZYNARODOWĄ I OBJĘTYCH TAKĄ OCHRONĄ.

Obserwowane są duże potrzeby w zakresie podnoszenia kwalifikacji zwiększonego liczbowo personelu obsługującego grupy docelowe EFU (językowe, procedury azylowe). Często osoby takie nie mają wystarczających kompetencji językowych i kulturowych.

### 5. WDRAŻANIE DOBRYCH PRAKTYK Z IW EQUAL, EFU I EFS.

Ze względu na różnice społeczno-kulturowe z punktu widzenia cudzoziemców przebywających w ośrodkach, niezwykle cenne byłoby zapewnienie przez organizacje pozarządowe realizacji zadań o charakterze preintegracyjnym ułatwiających cudzoziemcom adaptację społeczną i zawodową. Tak samo istotne byłoby również kontynuowanie dobrych praktyk w odniesieniu do działań integracyjnych w stosunku do osób, które uzyskały ochronę międzynarodową w Polsce. W przyszłości zamierza się kontynuować działania preintegracyjne dla cudzoziemców przebywających w ośrodkach dla osób ubiegających się o nadanie statusu uchodźcy i osób, którym udzielono ochrony międzynarodowej tak w oparciu o współpracę z organizacjami pozarządowymi, jak i w ramach zadań podmiotów administracji publicznej.

Powyższe możliwe będzie dzięki wypracowaniu szeregu rezultatów, rozumianych jako dobre praktyki, które powinny być kontynuowane po zakończeniu IW Equal w roku 2008, po zakończeniu EFU II i SPO RZL itp.

6. PRAKTYCZNA WSPÓLPRACA Z INNYMI PAŃSTWAMI UNII EUROPEJSKIEJ W DZIEDZINACH ZWIĄZANYCH Z AZYLEM I INTEGRACJĄ CUDZOZIEMCÓW OBJĘTYCH OCHRONĄ MIĘDZYNARODOWĄ.

Dotyczy ona wymiany informacji i doświadczeń na temat poszczególnych zjawisk azylowych, statystyk z tym związanych, jak również kwestii związanych z integracją cudzoziemców objętych ochroną międzynarodową.

Przystąpienie Polski do Unii Europejskiej spowodowało intensyfikację współpracy praktycznej pomiędzy Urzędem do Spraw Cudzoziemców a jego odpowiednikami w państwach członkowskich. Dotyczy ona szerokiego zakresu zjawisk azylowych, w tym problemów proceduralnych, wymiany informacji na temat krajów pochodzenia azylantów jak również realizacji zadań wynikających z porozumień dublińskich. Powyższa współpraca stanowi istotny element ułatwiający realizację zadań krajowych poprzez wzrost wiedzy



i skuteczności działania osób zajmujących się problematyką azylową. Współpraca ta stanowi także realizację polityki Unii Europejskiej zakładającą postępującą i daleko idącą harmonizację przepisów i praktyk działania poszczególnych europejskich instytucji azylowych.

Realizacja zadań wynikających ze stosowania zharmonizowanych przepisów dotyczących prawa azylowego napotyka na pewne trudności. Współpraca i wymiana doświadczeń na temat budzących wątpliwości zagadnień pozwoli na wzrost skuteczności działań krajowych.

#### 7. PROBLEMATYKA MIESZKANIOWA.

Jest to jeden z najpoważniejszych problemów pojawiających się aktualnie w obszarze integracji osób objętych ochroną międzynarodową. W Polsce nie istnieje system wsparcia dla tej kategorii osób w zakresie pomocy mieszkaniowej. Jedynie w Warszawie na realizację spraw uchodźców przeznaczona jest 5 lokali z zasobu mieszkaniowego m.st. Warszawy rocznie.

Osoby te muszą więc wynajmować mieszkania na tzw. „wolnym rynku” ze środków przyznanych w ramach Indywidualnych Programów Integracji. Środki te są jednak niewystarczające. W tej sytuacji wsparcie w postaci mieszkań integracyjnych jest niezbędne. Jednocześnie możliwość zaproponowania mieszkań poza Warszawą, na terenie, której osiedla się aktualnie ponad 90% uznanych uchodźców, może stanowić szansę uniknięcia problemów związanych z koncentracją środowisk uchodźczych w jednym miejscu.

#### 8. RYNEK PRACY.

Aspekt zatrudnienia osób objętych ochroną międzynarodową jest kolejnym obszarem istotnym w procesie integracji i trudnym do realizacji w sytuacji kraju o stosunkowo wysokiej stopie bezrobocia. Osoby takie mają dostęp do rynku pracy bez konieczności uzyskania zezwolenia na pracę oraz mogą korzystać z systemu doradztwa zawodowego. Brak jest jednak szczegółowych rozwiązań dotyczących systemu wsparcia zatrudnienia takich osób w postaci np. zachęt dla pracodawców. Dodatkowo konieczne jest właściwe przygotowanie kadr urzędów pracy świadczących tego typu pomoc.

#### 9. POMOC MEDYCZNA, PSYCHOLOGICZNA ORAZ PRAWNA.

Osoby objęte ochroną międzynarodową wymagają specjalistycznej pomocy medycznej, psychologicznej i prawnej. Polskie przepisy umożliwiają im korzystanie z opieki medycznej na takich samych zasadach jak obywatelom polskim. Jednak specyfika potrzeb tej grupy cudzoziemców, często pojawiające się problemy natury językowej oraz uwarunkowania kulturowe powodują konieczność zmodyfikowania oferty pomocowej w tym zakresie i odpowiedniego przygotowania kadry. W Polsce prawie nie ma aktualnie specjalistów w zakresie pomocy psychologicznej przygotowanych do pracy z osobami objętymi ochroną międzynarodową, tymczasem potrzeby w tym obszarze są ogromne.

#### 10. UCZESTNICTWO W ŻYCIU SPOŁECZNYM I KULTURALNYM.

Aktualnie działania w tym zakresie prowadzone są w ramach Indywidualnych Programów Integracji i wspierane przez pracowników socjalnych będących realizatorami programów. Aspekt ten jest jednak wciąż zbyt mało podkreślany. W obszar ten powinny włączyć się organizacje pozarządowe, wolontariusze, instytucje lokalne (w szczególności działające na polu kultury).

#### 11. OFERTA INDYWIDUALNYCH PROGRAMÓW INTEGRACJI ORAZ OFERTA INTEGRACYJNA DLA OKREŚLONYCH GRUP OSÓB OBJĘTYCH MIĘDZYNARODOWĄ OCHRONĄ.

W Polsce nie ma sprecyzowanej oferty integracyjnej ukierunkowanej na zaspokojenie potrzeb w zakresie integracji grup szczególnych (dzieci, kobiety, osoby starsze). Należy stworzyć możliwości uzyskania pomocy pod kątem specyficznych potrzeb tych grup.

## 12. NIEZALEŻNA OCENA FUNKCJONOWANIA POLSKICH PROCEDUR DOTYCZĄCYCH POSTĘPOWAŃ O NADANIE STATUSU UCHODźCY ORAZ SPOSOBÓW ICH USPRAWNIENIA

Obserwuje się potrzebę niezależnej oceny funkcjonowania polskich procedur azytowych, która skutkowałaby poprawą skuteczności działania krajowego systemu azylowego.

## 2.2 WYZNACZONE PRZEZ PAŃSTWO CZŁONKOWSKIE CELE OPERACYJNE DLA ZASPOKOJENIA TYCH POTRZEB

Powyższa analiza obszarów deficytowych pozwala na sformułowanie następujących celów operacyjnych:

1. **Poprawa warunków przyjmowania cudzoziemców ubiegających się o nadanie statusu uchodźcy oraz rozwinięcie i poprawa oferty integracyjnej skierowanej do cudzoziemców ubiegających się o nadanie statusu uchodźcy;**
2. **Usprawnienie procedury azylowej;**
3. **Wzmocnienie wiedzy podmiotów krajowych dotyczącej procedury nadawania statusu uchodźcy oraz umiejętności językowych i międzykulturowych personelu;**
4. **Rozwinięcie i poprawa oferty integracyjnej dla uchodźców oraz innych kategorii osób objętych ochroną międzynarodową;**
5. **Niezależna ocena funkcjonowania polskich procedur dotyczących postępowań o nadanie statusu uchodźcy oraz sposobów ich usprawnienia;**
6. **Zapoznanie się z praktyką działania innych państw w zakresie stosowania instrumentów europejskich dotyczących ochrony międzynarodowej oraz wymiana doświadczeń w tym zakresie;**
7. **Działania, w tym z przedstawicielami innych państw Unii Europejskiej zmierzające do zwiększenia zasobów, weryfikacji informacji o krajach pochodzenia oraz powiększeniu dostępu do źródeł informacji a także działania na rzecz rozbudowy i poprawy krajowego systemu dotyczącego informacji o krajach pochodzenia oraz utworzenie bazy danych o prowadzonych postępowaniach w sprawie o nadanie statusu uchodźcy.**

## 3. STRATEGIA OSIĄGNIĘCIA WYZNACZONYCH CELÓW

### 3.1 PRIORYTET 1

**REALIZACJA ZASAD I ŚRODKÓW OKREŚLONYCH W PRAWIE WSPÓLNOTOWYM W OBSZARZE AZYLU, Z UWZGLĘDNIENIEM TYCH ZWIĄZANYCH Z CELAMI INTEGRACYJNYMI.**

**I cel operacyjny: Poprawa warunków przyjmowania cudzoziemców ubiegających się o nadanie statusu uchodźcy oraz rozwinięcie i poprawa oferty integracyjnej skierowanej do cudzoziemców ubiegających się o nadanie statusu uchodźcy**

**Działania 1 – 7 realizują zapis Art. 3 ust. 2 lit. a) Decyzji Nr 573/2007/WE. Działanie operacyjne 8 realizuje zapisy Art. 3 ust. 2 lit. a i c w zw. z Art. 3 ust. 9 ww. Decyzji. Działanie 9 realizuje zapis Art. 3 ust. 2 lit. f) i g). Działanie 10 realizuje zapisy Art. 3 ust. 2 lit. c), d) i e). Wszystkie wymienione działania realizują zapis Priorytetu 1 lit. e) Załącznika do Decyzji 2007/815/WE, ponadto działanie 8 wypełnia zapis pierwszego celu priorytetowego Priorytetu I tej Decyzji.**

Należy podkreślić znaczenie tego celu operacyjnego z uwagi na fakt, iż Polska posiada zewnętrzną granicę Unii Europejskiej i narażona może być na istotny wzrost liczby osób ubiegających się o nadanie statusu uchodźcy na wschodniej granicy. Do kluczowych działań w ramach tego celu operacyjnego zaliczamy:

- 1/ Prowadzenie remontów i modernizacji istniejącej infrastruktury technicznej służącej przyjmowaniu, obsłudze (w tym medycznej) oraz zakwaterowaniu osób ubiegających się o nadanie statusu uchodźcy.
- 2/ Budowa nowych obiektów służących przyjmowaniu, obsłudze (w tym medycznej) oraz zakwaterowaniu osób ubiegających się o nadanie statusu uchodźcy.
- 3/ Prowadzenie adaptacji, remontu i modernizacji obiektów pozyskanych bezinwestycyjnie przez Urząd przeznaczonych do przyjmowania, obsługi oraz zakwaterowania osób ubiegających się o nadanie statusu uchodźcy.
- 4/ Tworzenie w ośrodkach i poza nimi miejsc służących rozwojowi zainteresowań osób ubiegających się o nadanie statusu uchodźcy takich jak sport, muzyka, plastyka, prace ręczne.
- 5/ Zakup wyposażenia dla remontowanych, adaptowanych lub budowanych obiektów przeznaczonych do przyjmowania, obsługi, oraz zakwaterowania osób ubiegających się o nadanie statusu uchodźcy.

WSKAŹNIKI	REZULTATY	WPLYW
Liczba zmodernizowanych obiektów należących do Urzędu do Spraw Cudzoziemców, przeznaczonych do przyjmowania, obsługi, oraz zakwaterowania osób ubiegających się o nadanie statusu uchodźcy; Liczba wybudowanych nowych obiektów Urzędu do Spraw Cudzoziemców dla cudzoziemców ubiegających się o nadanie statusu uchodźcy, Liczba nowoutworzonych miejsc w ośrodkach, Odsetek osób korzystających z oferty rekreacyjnej spośród	Utrzymanie i poprawa poziomu świadczeń, w tym medycznych, realizowanych dla osób ubiegających się o nadanie statusu uchodźcy Poprawa standardów zakwaterowania /obsługi osób ubiegających się o nadanie statusu uchodźcy.	Zapewnienie odpowiednich warunków przyjmowania cudzoziemców w ośrodkach prowadzonych przez UdsC Zapewnienie odpowiednich warunków rekreacji zarówno małoletnim jak i dorosłym ubiegającym się o status uchodźcy.

zainteresowanych jej otrzymaniem Odsetek osób korzystających ze świadczeń medycznych w stosunku do stanu sprzed realizacji programu Liczba/odsetek gabinetów wyposażonych /zmodernizowanych z EFU Liczba pomieszczeń w obiektach Urzędu wyposażonych w nowy sprzęt i urządzenia. Liczba nowoutworzonych/ zmodernizowanych miejsc rekreacji na terenie ośrodków		
---	--	--

6/ Modernizacja i rozbudowa technicznych systemów ochrony obiektów służących przyjmowaniu obsłudze i zakwaterowaniu osób ubiegających się o nadanie statusu uchodźcy

7/ Budowa nowych systemów ochrony obiektów służących przyjmowaniu, obsłudze oraz zakwaterowaniu osób ubiegających się o nadanie statusu uchodźcy.

WSKAŹNIKI	REZULTATY	WPLYW
Liczba obiektów należących do Urzędu do Spraw Cudzoziemców wyposażonych w zmodernizowane, rozbudowane lub nowe systemy ochrony. Liczba rozbudowanych /zmodernizowanych/ nowych systemów ochrony	Poprawa stanu bezpieczeństwa osób ubiegających się o nadanie statusu uchodźcy, personelu oraz mienia ośrodków	Zapewnienie odpowiednich warunków przyjmowania cudzoziemców w ośrodkach prowadzonych przez UdsC.

8/ Zakup środków specjalistycznego transportu medycznego dla cudzoziemców ubiegających się o nadanie statusu uchodźcy wymagających szczególnego traktowania (takich jak osoby niepełnosprawne) oraz środków transportu medycznego.

WSKAŹNIKI	REZULTATY	WPLYW
Liczba zakupionych środków transportu medycznego/środków specjalistycznego transportu medycznego	Poprawa jakości obsługi w tym wyrównywanie dostępu do usług socjalnych, medycznych i kulturalnych.	Zapewnienie właściwej opieki osobom wymagającym szczególnego traktowania. Zapewnienie dostępu osób szczególnie wymagających

		opieki do usług medycznych a także socjalnych i kulturowych
--	--	---

9/ Prowadzenie w ośrodkach i poza nimi szkoleń językowych oraz kształcenie cudzoziemców przebywających w ośrodkach dla osób ubiegających się o nadanie statusu uchodźcy.

10/ Poprawa dostępu w ośrodkach i poza nimi do poradnictwa psychologicznego, prawnego oraz społecznego oraz dostępu i jakości opieki medycznej w ośrodkach dla osób ubiegających się o nadanie statusu uchodźcy.

WSKAŹNIKI	REZULTATY	WPLYW
<p>Odsetek cudzoziemców ubiegających się o nadanie statusu uchodźcy, którzy wzięli udział w szkoleniach językowych i kształceniu spośród cudzoziemców z tej grupy zainteresowanych wzięciem udziału w powyższych szkoleniach</p> <p>Liczba przeprowadzonych szkoleń/szkoleń językowych</p> <p>Liczba godzin szkoleniowych</p> <p>Odsetek osób, które otrzymały specjalistyczną pomoc spośród osób zainteresowanych jej otrzymaniem.</p>	<p>Poprawa oferty integracyjnej oraz dostępności do poradnictwa i opieki medycznej dla osób ubiegających się o nadanie statusu uchodźcy</p> <p>Zmniejszenie poczucia zagrożenia zmianą oraz poczucia marginalizacji wśród cudzoziemców</p>	<p>Lepsza integracja osób ubiegających się o status uchodźcy</p>

## **II cel operacyjny: Usprawnienie procedury azylowej**

**Działania 1 i 2 realizują zapisy Art. 3 ust. 4 lit. c) w zw. z Art. 3 ust. 2 lit. a) Decyzji Nr 573/2007/WE. Wszystkie działania realizują zapisy lit. a), b) i f) oraz g), h) Priorytetu I Załącznika do Decyzji 2007/815/WE. Ponadto działania 1 i 2 wypełniają zapis drugiego szczególnego celu priorytetowego tej decyzji.**

Do kluczowych działań w ramach tego celu zaliczamy:

- 1/ Tworzenie delegatur Urzędu do Spraw Cudzoziemców poprzez pozyskanie, remont lub adaptację pomieszczeń przy ośrodkach Straży Granicznej zlokalizowanych przy wschodniej granicy Unii Europejskiej.
- 2/ Zapewnienie wyposażenia delegatur w odpowiedni sprzęt i urządzenia, w tym sprzęt teleinformatyczny zapewniający współpracę w ramach sieci komputerowych Eurodac, DubliNet.

WSKAŹNIKI	REZULTATY	WPLYW
Liczba nowoutworzonych delegatur Liczba stanowisk pracy wyposażonych w odpowiedni sprzęt	Wzrost liczby stanowisk pracy w delegaturach służących rozpatrzeniu wniosku o nadanie statusu uchodźcy. Poprawa możliwości obsługi cudzoziemców ubiegających się o nadanie statusu uchodźcy, co ma miejsce w większości przypadków na wschodniej granicy Polski. Wzrost liczby rozpatrywanych wniosków.	Usprawnienie mechanizmów procedur azylowych

**III cel operacyjny: Wzmocnienie wiedzy podmiotów krajowych dotyczącej procedury nadawania statusu uchodźcy oraz umiejętności językowych.**

Działanie 1 realizuje zapisy Art. 3 ust. 4 lit. c), Art. 3 ust. 2 lit. e) w zw. z Art. 3 ust. 8 Decyzji Nr 573/2007/WE. Działanie 2 realizuje zapisy Art. 3 ust. 4 lit. a) i c), Art. 3 ust. 2 lit. e) ww. decyzji. Oba działania realizują zapisy lit. g) i h) Priorytetu I Załącznika do Decyzji 2007/815/WE, ponadto wypełniają zapis pierwszego szczególnego celu priorytetowego Priorytetu I tej decyzji.

Do kluczowych działań w ramach tego celu zaliczamy:

1/ Prowadzenie szkoleń dotyczących wybranych aspektów procedur azylowych.

WSKAŹNIKI	REZULTATY	WPLYW
Liczba przeszkolonych osób oraz odsetek przeszkolonych osób spośród personelu, który wymagał szkolenia w dziedzinie wybranych aspektów procedur azylowych, Liczba i rodzaj przeprowadzonych szkoleń, Liczba materiałów szkoleniowych dostarczonych podczas szkoleń.	Wzrost wiedzy podmiotów zaangażowanych w procedurę azylową w odniesieniu do jej poszczególnych elementów oraz intensyfikacja współpracy tych podmiotów.	Usprawnienie mechanizmów procedur azylowych Bardziej dostosowane do sytuacji, sprawniejsze radzenie sobie z wnioskami trudnymi, skomplikowanymi lub wymagającymi szczególnych procedur

2/ Prowadzenie specjalistycznych kursów języków obcych dla personelu instytucji publicznych zaangażowanych w procedurę o nadanie statusu uchodźcy oraz personelu tych instytucji bezpośrednio stykającego się z tą grupą osób.

WSKAŹNIKI	REZULTATY	WPLYW
Liczba osób objętych kursami językowymi. Odsetek osób objętych kursami językowymi w odniesieniu do ogółu osób, które winne być nimi objęte. Liczba materiałów szkoleniowych, zapewnionych podczas szkoleń. Liczba godzin szkoleniowych.	Wzrost umiejętności językowych personelu zajmującego się rozpatrywaniem wniosków o nadanie statusu uchodźcy, w tym w odniesieniu do języków rzadkich oraz osób bezpośrednio stykających się z cudzoziemcami.	Sprawna komunikacja pracowników z wnioskodawcami. Lepszy dostęp do materiałów pomocniczych, redagowanych w językach obcych, w tym do materiałów o krajach pochodzenia wnioskodawców.

**IV cel operacyjny: Rozwinięcie i poprawa oferty integracyjnej dla uchodźców oraz innych kategorii osób objętych ochroną międzynarodową.**

**Działanie 1 realizuje zapisy Art. 3 ust. 3 Decyzji Nr 573/2007/WE. Działanie operacyjne nr 2 realizuje zapisy Art. 3 ust. 4. b) przedmiotowej decyzji. Działania operacyjne nr 3,4 i 5 realizują zapisy Art. 3 ust. 1 pkt. b przedmiotowej decyzji. Wszystkie wymienione działania realizują zapis Priorytetu I pkt. g załącznika do Decyzji Komisji z dnia 29 listopada 2007 r. w sprawie wykonania decyzji nr 573/2007/WE Parlamentu Europejskiego i Rady w odniesieniu do przyjęcia wytycznych strategicznych na lata 2008–2013.**

1/ Rozbudowa istniejącej oferty integracyjnej skierowanej do osób objętych ochroną międzynarodową w tym w szczególności w zakresie:

- nauki języka polskiego oraz kursów kształtujących świadomość obywatelską;
- poprawy dostępu do rynku pracy (poprzez szkolenia zawodowe, uznawalność kwalifikacji itp.);
- poprawy dostępu do sytuacji mieszkaniowej;
- ochrony przed dyskryminacją na rynku pracy bądź nieruchomości;
- pomocy medycznej, psychologicznej oraz prawnej,
- działań na rzecz podnoszenia świadomości społecznej w środowiskach przyjmujących osoby objęte ochroną międzynarodową, w tym dialogu międzykulturowego pomiędzy środowiskiem przyjmującym a cudzoziemcami;
- samoorganizacji osób objętych ochroną międzynarodową oraz ich wzajemnego wspierania się;
- specjalnych programów kierowanych do grup szczególnie wrażliwych (dzieci, kobiety, osoby starsze).

2/ Badanie zjawiska integracji, w tym budowa spójnego systemu dot. pozyskiwania danych statystycznych na temat wsparcia integracyjnego oferowanego osobom objętym ochroną międzynarodową oraz badanie ich rzeczywistych potrzeb w zakresie integracji.

3/ Podnoszenie kwalifikacji i wzmacnianie kadrowe administracji publicznej oraz partnerów społecznych przygotowujących do pracy z osobami, które otrzymały ochronę międzynarodową.

4/ Wzmocnienie i rozwinięcie działań i rezultatów wypracowanych z poprzednich edycji EFU, EFS oraz IW EQUAL.

5/ Współpraca międzynarodowa i wymiana doświadczeń dot. integracji cudzoziemców objętych ochroną międzynarodową.

WSKAŹNIKI	REZULTATY	WPLYW
<p>Liczba cudzoziemców, którzy wzięli udział w kierowanych do nich działaniach integracyjnych, w tym obejmujących aktywizację zawodową;</p> <p>Liczba przeszkolonych pracowników;</p> <p>Liczba przeprowadzonych badań</p> <p>Liczba projektów w ramach współpracy międzynarodowej;</p> <p>Liczba godzin szkoleniowych;</p> <p>Odsetek osób, które otrzymały pomoc spośród osób zainteresowanych jej otrzymaniem.</p>	<p>Rezultatem tych działań będzie poprawa oferty integracyjnej oraz dostępności do poradnictwa i opieki medycznej dla cudzoziemców objętych ochroną międzynarodową.</p> <p>Rezultatem będzie także wzrost kwalifikacji pracowników; administracji publicznej oraz partnerów społecznych przygotowujących się do pracy z osobami objętymi ochroną międzynarodową.</p> <p>Rezultatem będzie także stworzenie metodologii badań zjawiska integracji cudzoziemców objętych ochroną międzynarodową..</p> <p>Rezultatem będzie zastosowanie rozwiązań wypracowanych w drodze wymiany doświadczeń i współpracy międzynarodowej w kwestii integracji cudzoziemców objętych ochroną międzynarodową.</p>	<p>Wzrost świadomości instytucji publicznych i pozarządowych w zakresie potrzeb integracyjnych osób objętych ochroną międzynarodową, w wyniku czego zostanie stworzona odpowiadająca zapotrzebowaniu grupy docelowej oferta integracyjna.</p> <p>Lepsza integracja grupy docelowej funduszu.</p>



### 3.2 PRIORYTET 2

**OPRACOWANIE INSTRUMENTÓW ODNIESIENIA I METODOLOGII OCENY UMOŻLIWIAJĄCYCH OCENĘ I POPRAWĘ JAKOŚCI PROCEDUR ANALIZY WNIOSKÓW O OCHRONĘ MIĘDZYNARODOWĄ ORAZ WZMOCNIENIE STRUKTUR ADMINISTRACYJNYCH W CELU ROZWIĄZANIA PROBLEMÓW ZWIĄZANYCH Z ZACIEŚNIENIEM PRAKTYCZNEJ WSPÓŁPRACY Z INNYMI PAŃSTWAMI CZŁONKOWSKIMI.**

**I cel operacyjny: Niezależna ocena funkcjonowania polskich procedur dotyczących postępowań o nadanie statusu uchodźcy oraz sposobów ich usprawnienia.**

**Działanie nr 1 wypełnia Art. 3 ust. 4 lit. d) Działanie nr 2 wypełnia Art. 3 ust. 4 lit d w zw. z Art. 3 ust. 8 Decyzji Nr 573/2007/WE. Działanie nr 1 wypełnia również zapis pierwszego szczególnego celu priorytetowego Priorytetu II Załącznika do Decyzji 2007/815/WE.**

Do kluczowych działań w ramach tego celu zaliczamy:

1/ Przeprowadzenie audytu zewnętrznego lub skorzystanie z usług niezależnych firm doradczych w celu wykrycia błędów w funkcjonowaniu procedur dotyczących rozpatrywania wniosków cudzoziemców o nadanie statusu uchodźcy oraz opracowanie skutecznych metod ich usunięcia bądź ulepszenia działania całego systemu.

WSKAŹNIKI	REZULTATY	WPLYW
Liczba przeprowadzonych kontroli /audytów, Liczba sformułowanych/wdrożonych rekomendacji.	Poprawa skuteczności działania krajowego systemu azylowego. Usunięcie niedociągnięć i likwidacja opóźnień w prowadzonych postępowaniach Zwiększenie wydajności i jakości pracy urzędników.	Usprawnienie mechanizmów procedur azylowych

2/ Wprowadzenie mechanizmów kontroli dostępu osób starających się o nadanie statusu uchodźcy do terytorium i procedur uchodźczych

WSKAŹNIKI	REZULTATY	WPLYW
Liczba sporządzonych ekspertyz i rekomendacji	Wdrożenie rekomendacji. Osiągnięcie stanu charakteryzującego się całkowitym wyeliminowaniem ewentualnych przypadków, w których cudzoziemcy przybywający do Polski z zamiarem uzyskania statusu uchodźcy nie mogą z różnych przyczyn złożyć	Usprawnienie mechanizmów procedur azylowych

	stosownego wniosku.	
--	---------------------	--

**II cel operacyjny:** zapoznanie się z praktyką działania innych państw w zakresie stosowania instrumentów europejskich dotyczących ochrony międzynarodowej oraz wymiana doświadczeń w tym zakresie.

Działanie wypełnia zapisy Art. 3 ust. 4 lit. c) i d) w zw. z Art. 3 ust. 8 Decyzji Nr 2004/904/WE. Wypełnia również zapis trzeciego szczególnego celu priorytetowego Priorytetu II Załącznika do Decyzji 2007/815/WE.

Do kluczowych działań w ramach tego celu zaliczamy:

1/ Przeprowadzenie wizyt studyjnych w innych państwach członkowskich oraz przyjmowanie delegacji z tych państw w celu wymiany informacji i doświadczeń na temat poszczególnych, istotnych dla obu stron, zagadnień związanych z prawem i praktyką azylową.

WSKAŹNIKI	REZULTATY	WPLYW
Liczba ekspertów uczestniczących w wymianie doświadczeń, Liczba przeprowadzonych wizyt studyjnych. Liczba przyjętych delegacji z innych państw członkowskich w celu wymiany informacji i doświadczeń dot. zagadnień związanych z prawem i praktyką azylową	Poprawa skuteczności działania krajowego systemu azylowego, wzrost wiedzy na temat praktyk stosowanych w innych krajach, skorzystanie z już zgromadzonej wiedzy praktycznej odnoszącej się do konkretnego zagadnienia lub grupy zagadnień azylowych.	Usprawnienie mechanizmów procedur azylowych oraz prowadzenia ośrodków dla cudzoziemców

**III cel operacyjny:** działania, w tym z przedstawicielami innych państw Unii Europejskiej zmierzające do zwiększenia zasobów, weryfikacji informacji o krajach pochodzenia oraz powiększeniu dostępu do źródeł informacji a także działania na rzecz rozbudowy i poprawy krajowego systemu dotyczącego informacji o krajach pochodzenia oraz utworzenie bazy danych o prowadzonych postępowaniach w sprawie o nadanie statusu uchodźcy

Działania 1 – 4 realizują zapisy Art. 3 ust 4 lit. b) i c) Decyzji Nr 573/2007/WE. Ponadto działanie 1 realizuje zapis Art. 3 ust. 4 lit. a) ww. decyzji. Działania realizują zapis trzeciego szczególnego celu priorytetowego Priorytetu II Załącznika do Decyzji 2007/815/WE

Działanie 5 realizuje zapisy Art. 3 ust. 4 lit. a) i c) w zw. z Art. 3 ust. 8 Decyzji Nr 573/2007/WE. Działanie 6 realizuje zapisy Art. 3 ust. 4 lit. b) w zw. z Art. 3 ust. 8 ww. decyzji. Działanie 5 realizuje zapisy drugiego i trzeciego celu priorytetowego. Priorytetu

**II Załącznika do Decyzji 2007/815/WE. Działanie 6 realizuje zapis drugiego szczególnego celu priorytetowego Priorytetu II Załącznika do Decyzji 2007/815/WE.**

Do kluczowych działań w ramach tego celu zaliczamy:

- 1/ misje badawcze, w tym wspólne z przedstawicielami innych państw członkowskich do krajów pochodzenia osób ubiegających się o nadanie statusu uchodźcy w celu zgromadzenia i weryfikacji informacji.
- 2/ wspólne z przedstawicielami innych państw Unii Europejskiej opracowywanie raportów lub innego typu materiałów na temat sytuacji w krajach pochodzenia.
- 3/ wizyty studyjne w państwach Unii Europejskiej służące zapoznaniu się z metodami pracy tamtejszych komórek zajmujących się gromadzeniem informacji o krajach pochodzenia.
- 4/ finansowanie tłumaczenia materiałów dotyczących krajów pochodzenia otrzymanych od innych państw Unii Europejskiej w ramach obecnie istniejącej i przyszłej współpracy w tym zakresie oraz tłumaczenie na języki obce materiałów i opracowań wytworzonych w kraju.

WSKAŹNIKI	REZULTATY	WPLYW
Liczba ekspertów, którzy wzięli udział w wizytach studyjnych i misjach badawczych Liczba przeprowadzonych misji badawczych, Liczba przygotowanych raportów, Liczba odbytych wizyt studyjnych, Liczba przetłumaczonych dokumentów.	Poprawa organizacji pracy, zwiększenie ilości oraz poprawa jakości gromadzonych informacji na temat krajów pochodzenia osób ubiegających się o nadanie statusu uchodźcy, pogłębienie praktycznej współpracy oraz harmonizacja standardów w dziedzinie gromadzenia, analizy oraz prezentacji informacji o krajach pochodzenia Wzrost wiedzy na temat poszczególnych krajów pochodzenia osób ubiegających się o nadanie statusu uchodźcy. Istotne zwiększenie do nich dostępu tak dla pracowników Urzędu jak i innych instytucji zaangażowanych w procedurę azylową, takich jak Rada do Spraw Uchodźców, Sądy Administracyjne.	Właściwa ocena wniosku o nadanie statusu uchodźcy

- 5/ Prowadzenie prac planistycznych i realizacyjnych dotyczących rozbudowy systemu zbierania i przetwarzania informacji o krajach pochodzenia osób ubiegających się o nadanie

statusu uchodźcy.

WSKAŹNIKI	REZULTATY	WPLYW
Liczba wdrożonych nowych modułów	Poprawa działania krajowej komórki do spraw informacji o krajach pochodzenia	Właściwa ocena zasadności składanego wniosku.

6/ Prowadzenie prac planistycznych i realizacyjnych dotyczących aplikacji baz danych dotyczących prowadzonych postępowań o nadanie statusu uchodźcy w tym o dokumentach złożonych podczas ich trwania, osobach prowadzących dane postępowanie.

WSKAŹNIKI	REZULTATY	WPLYW
Liczba stworzonych rozwiązań modernizacyjnych dla aplikacji baz danych wykorzystywanych w postępowaniach o nadanie statusu uchodźcy Liczba dodanych nowych rodzajów funkcji aplikacyjnych przydatnych w postępowaniach o nadanie statusu uchodźcy	Usprawnienie obiegu dokumentów Automatyzacja procesów zwiększenie dostępności do danych dotyczących prowadzonych postępowań.	Właściwa ocena zasadności składanego wniosku.

### 3.3 PRIORYTET 3

DZIAŁANIA WSPIERAJĄCE WZMACNIANIE PODZIAŁU ODPOWIEDZIALNOŚCI POMIĘDZY PAŃSTWAMI CZŁONKOWSKIMI I PAŃSTWAMI TRZECIMI (OPCJONALNY)

Z uwagi na brak zidentyfikowanych na chwilę obecną potrzeb w tym zakresie na chwilę obecną nie sformułowano celów operacyjnych odnośnie tego priorytetu. Jednakże zakłada się monitoring zarówno potrzeb jak i realizacji celów operacyjnych, co w przypadku zaistnienia nie sformułowanych w Planie Wieloletnim obszarów deficytowych, pozwoli na wprowadzenie ich na poziomie Planów Rocznych.

## 4. SPÓJNOŚĆ Z INNYMI INSTRUMENTAMI

Komplementarność czterech funduszy w ramach Programu Ogólnego „Solidarność i zarządzanie przepływami migracyjnymi” jest wdrażana już na poziomie planowanych działań w ramach tych funduszy. W związku ze zidentyfikowanymi potrzebami można zaobserwować, iż fundusze te tworzą spójny system zarządzania przepływami migracyjnymi w Rzeczypospolitej Polskiej. Fundusze te, poprzez zakres przewidywanych działań uzupełniają się/zapewniają ciągłość prowadzonych działań starając się zminimalizować obszary deficytowe w zakresie szeroko rozumianych przepływów migracyjnych.

Strategia wdrażania EFU III jest komplementarna z innymi instrumentami regionalnymi, narodowymi i Wspólnotowymi, w szczególności z Programem Operacyjnym Kapitał Ludzki współfinansowanym z Europejskiego Funduszu Społecznego. Na poziomie krajowym zostały poczynione odpowiednie ustalenia zapewniające spójność we wdrażaniu tych instrumentów. Odnośnie programowania rocznego ustalono również mechanizm współpracy i koordynacji programowania EFS i EFU polegający na corocznych konsultacjach instytucji odpowiedzialnych za wdrażanie tych funduszy.

#### PRIORYTET I EFU III

Program jest komplementarny z Europejskim Funduszem Integracji na rzecz Obywateli Państw Trzecich tworząc wspólnie z tym Funduszem narzędzie integracji cudzoziemców w Polsce.

Podczas składania wniosków aplikacyjnych/kart projektu wnioskodawcy/partnerzy będą zobligowani do wskazania źródeł finansowania oraz złożenia deklaracji o niefinansowaniu projektu dodatkowo z budżetu UE .

Ponadto na etapie rozliczenia projektu, 100% dokumentów potwierdzających wydatki jest weryfikowanych. Każdy z dokumentów będzie musiał zawierać adnotację o finansowaniu wydatku w ramach Europejskiego Funduszu na rzecz Uchodźców, tym samym wydatki poniesione w ramach projektów EFU nie będą mogły być refundowane z innych źródeł w tym także z EFIOPT.

Aby zapewnić, iż osoba do której kierowane jest wsparcie w ramach EFU należy do grupy docelowej funduszu a nie do Europejskiego Funduszu na rzecz Integracji obywateli Państw Trzecich – na etapie zgłaszania uczestnictwa w projekcie, osoba taka będzie musiała potwierdzić swój status okazując dokument potwierdzający uprawnienie do korzystania z bezpłatnej opieki medycznej (dokument ten umożliwi identyfikację grupy docelowej EFU III).

W zakresie Europejskiego Funduszu Społecznego, do Programu Operacyjnego Kapitał Ludzki w zakresie Priorytetu VII w porozumieniu z IZ POKL wprowadzone zostały odpowiednie zapisy do Szczegółowego Opisu Priorytetów Programu Operacyjnego Kapitał Ludzki zapewniające komplementarność pomiędzy tymi funduszami. W toku konsultacji z Instytucją Zarządzającą POKL ustalono linię demarkacyjną pomiędzy poddziałaniami skierowanymi do uchodźców w ramach Priorytetu VII POKL a EFU III w celu zapewnienia komplementarności.

Poddziałanie 7.1.2 Rozwój i upowszechnianie aktywnej integracji przez powiatowe centra pomocy rodzinie – projekty systemowe.

Poddziałanie 7.2.1 Aktywizacja zawodowa i społeczna osób zagrożonych wykluczeniem społecznym – projekty konkursowe (projekty skierowane są do osób niekorzystających wcześniej ze wsparcia pochodzącego z Europejskiego Funduszu na rzecz Uchodźców).

Europejski Fundusz na rzecz Uchodźców na lata 2007-2013 jest komplementarny z Europejskim Funduszem na rzecz Uchodźców na lata 2005-2007 w zakresie Priorytetu 1 i Priorytetu 2. Wypracowanie szeregu rezultatów, rozumianych jako dobre praktyki w ramach EFU II, powinno być kontynuowane. Ponadto w związku ze wzrostem ilości rozpatrywanych wniosków w roku 2007 w stosunku do roku poprzedniego (o 45%) potrzeby RP w zakresie zakwaterowania cudzoziemców oraz ich integracji na etapie wnioskowania o status uchodźcy oraz integracji osób z ochroną międzynarodową wciąż istnieją. Niezwykle ważnym aspektem i istotną wciąż potrzebą jest zapewnienie dostępu do poradnictwa psychologicznego oraz medycznego. Kontynuowanie dobrych praktyk ma miejsce także w przypadku kwestii

związanych z usprawnieniem procedur azylowych. Doświadczenia wyniesione podczas realizacji EFU II w tym zakresie posłużą jako dobre praktyki podczas realizacji projektów mających na celu usprawnienie procedur azylowych.

### PRIORYTET 2 EFU III

Program jest komplementarny z Funduszem Granic Zewnętrznych: Priorytet 4: Wspieranie tworzenia systemów informacyjno-komunikacyjnych niezbędnych dla wdrożenia wspólnotowych instrumentów prawnych w dziedzinie granic zewnętrznych i wiz.

Cel operacyjny 5: Sprawna obsługa ruchu wizowego oraz spraw cudzoziemców.

Program jest także komplementarny z Europejskim Funduszem Powrotów Imigrantów:

Priorytet 1: Wsparcie dla opracowania strategicznego podejścia do zarządzania powrotami imigrantów przez państwa członkowskie, Działanie 1: Wspomaganie realizacji programu wspomaganych powrotów dobrowolnych, h/Przygotowanie i aktualizacja informacji dotyczących krajów pochodzenia imigrantów;

Priorytet 3: Wsparcie dla konkretnych, innowacyjnych krajowych i międzynarodowych narzędzi zarządzania powrotami, Cel operacyjny: Zwiększenie współpracy z państwami trzecimi przy identyfikowaniu cudzoziemców oraz wynikające z tego zwiększenie liczby osób wydalonych, Działanie 2: Wizyty studyjne ekspertów krajowych w krajach pochodzenia nielegalnych migrantów;

Priorytet 4: Wsparcie dla opracowania wspólnotowych standardów i najlepszych praktyk w dziedzinie zarządzania powrotami, Działanie 7: Organizacja seminariów szkoleniowych i spotkań ekspertów dla podmiotów zaangażowanych w realizację programów powrotowych oraz przedstawicieli wymiaru sprawiedliwości w zakresie legislacji i oceny zaskarżanych decyzji.

Europejski Fundusz na rzecz Uchodźców na lata 2008-2013 jest komplementarny z działaniami podjętymi w zakresie Priorytetu 3 Europejskiego Funduszu na rzecz Uchodźców na lata 2005-2007 w zakresie doskonalenia systemu informacji o krajach pochodzenia.

Europejski Fundusz na rzecz Uchodźców tworzy, wraz z FGZ i EFPI, zespół działań ukierunkowanych na zapewnienie właściwej obsługi cudzoziemców w Polsce. Podczas programowania tych trzech funduszy, zgodnie z systemem zarządzania i kontroli programy wieloletnie są opiniowane przez Zespół ds. Migracji oraz Międzyresortowy Zespół ds. Funduszu Schengen, Norweskiego Mechanizmu Finansowego, Europejskiego Funduszu na rzecz Uchodźców, Funduszu Granic Zewnętrznych oraz Funduszu Powrotu Imigrantów. Mechanizm ten daje możliwość weryfikacji, porównania i ewentualnej propozycji zmiany czy wprowadzenia nowych zapisów.

### PRIORYTET 3 EFU III

Nie dotyczy.

## **5. RAMY WDRAŻANIA STRATEGII**

### **5.1. PUBLIKACJA PROGRAMU**

Program wieloletni Europejskiego Funduszu na rzecz Uchodźców zostanie opublikowany na stronie internetowej MSWiA oraz Władzy Wdrażającej Programy Europejskie, która pełni funkcję Instytucji Delegowanej dla Funduszu.

## 5.2. WYBRANE PODEJŚCIE DO REALIZACJI ZASADY PARTNERSTWA

Projekt programu wieloletniego został przygotowany w Departamencie Unii Europejskiej i Współpracy Międzynarodowej MSWiA. Projekt został skonsultowany z jednostkami administracji publicznej, organizacjami pozarządowymi oraz Biurem Wysokiego Komisarza Narodów Zjednoczonych ds. Uchodźców. W wyniku konsultacji społecznych biuro Komisarza Narodów Zjednoczonych ds. Uchodźców zgłosiło uwagi dotyczące Priorytetu 1: poszerzenia zakresu I celu operacyjnego – zwłaszcza działania 9 i 10 – o osoby ubiegające się o status uchodźcy pozostające poza ośrodkami dla uchodźców oraz IV celu operacyjnego w zakresie poszerzenia zakresu pomocy, natomiast w przypadku II celu operacyjnego zaproponowano wprowadzenie mechanizmów kontroli dostępu osób starających się o nadanie statusu uchodźcy do terytorium i procedur uchodźczych. W zakresie Priorytetu 2 UNHCR rekomendował możliwość wprowadzenia mechanizmów umożliwiających ocenę procedury o nadanie statusu uchodźcy, w celu jej zrewidowania i dalszego podniesienia jakości procedury, jej spójności oraz wydajności w zakresie poszczególnych aspektów proceduralnych. Ponadto UNHCR w odniesieniu od Priorytetu 3 zachęcał władze polskie do odnotowania w ramach Priorytetu 3 ich zainteresowania odnośnie rozwiązań umożliwiających dokonanie podziału obowiązków oraz możliwości ustanowienia krajowego programu przesiedleń do Polski. Uwagi UNHCR zostały skierowane wraz z tekstem projektu Programu Wieloletniego do zaopiniowania członkom Zespołu ds. Migracji. Zgodnie z właściwością zostały one przeanalizowane przez jednostki właściwe. Zgodnie z opinią uwagi odnośnie Priorytetu 1 zostały uwzględnione. Uwagi odnośnie Priorytetu nr 2 zostały skierowane do zaopiniowania przez Straż Graniczną, która zaproponowała (zgodnie z sugestią UNHCR) wprowadzony obecnie w Priorytecie 2 zapis. Odnośnie Priorytetu 3 Urząd do spraw Cudzoziemców zwrócił uwagę, iż nie formułuje się konkretnych celów operacyjnych, z uwagi na brak zidentyfikowanych na chwilę obecną potrzeb w tym zakresie. Jednakże zakłada się monitoring zarówno potrzeb jak i realizacji celów operacyjnych, co w przypadku zaistnienia nie sformułowanych w projekcie programu wieloletniego obszarów deficytowych, pozwoli na wprowadzenie ich na poziomie programów rocznych. Elastyczny sposób ujęcia problemu pozwoli w przyszłości na efektywne formułowanie celów i działań. Zapis zawarty w Priorytecie 3 projektu programu wieloletniego już w obecnej formie stanowi punkt wyjścia dla działań o charakterze legislacyjnym i logistycznym w zakresie rozwoju polityki przesiedleń, o ile zapadną decyzje uruchamiające taki rodzaj programu. Uwagi UNHCR (oprócz Priorytetu 3) zostały uwzględnione w PW EFU. Dodatkowo podczas konsultacji zostały zgłoszone uwagi dotyczące możliwości wprowadzenia dodatkowych opisów zjawiska integracji oraz uwagi o charakterze edytorskim. Większość uwag zostało uwzględnionych po konsultacjach z UdsC oraz MPiPS.

Po naniesieniu poprawek, projekt PW EFU został skierowany do Międzyresortowego Zespołu. Zgłoszono jedynie uwagę odnośnie wartości podanych w części 1.3 – Budżet UdsC. Po naniesieniu poprawki projekt został przekazany do KE. Projekt został opublikowany na stronach internetowych MSWiA ([www.mswia.gov.pl](http://www.mswia.gov.pl)) oraz na stronie Instytucji Delegowanej – Władzy Wdrażającej Programy Europejskie - ([www.wwpe.gov.pl](http://www.wwpe.gov.pl)).

## 6. ORIENTACYJNY PLAN FINANSOWANIA

### 6.1 WKŁAD WSPÓLNOTY

#### 6.1.1. TABELA

<i>Program Wieloletni – Projekt Planu Finansowego</i>								
<i>Tabela nr 1: Wkład Wspólnoty</i>								
<i>Państwo Członkowskie: Rzeczpospolita Polska</i>								
<i>Fundusz: Europejski Fundusz na rzecz Uchodźców</i>								
<i>(w tys. Euro – ceny bieżące)</i>	<i>2007</i>	<i>2008</i>	<i>2009</i>	<i>2010</i>	<i>2011</i>	<i>2012</i>	<i>2013</i>	<i>TOTAL</i>
<i>Priorytet 1:</i>	<i>N/A</i>	1090	1601	1601	1872	1872	2249	<b>10285</b>
<i>Priorytet 2:</i>	<i>N/A</i>	540	55	55	60	60	60	<b>830</b>
<i>Priorytet 3:</i>	<i>N/A</i>	0	0	0	0	0	0	<b>0</b>
<i>Pomoc Techniczna</i>	<i>N/A</i>	155	157	157	112	112	127	<b>820</b>
<i>Ogółem</i>	<i>N/A</i>	<b>1785</b>	<b>1813</b>	<b>1813</b>	<b>2044</b>	<b>2044</b>	<b>2436</b>	<b>11935</b>

#### 6.1.2. UWAGI DOTYCZĄCE DANYCH LICZBOWYCH/TENDENCJI



6.2 OGÓLNY PLAN FINANSOWANIA

6.2.1. TABELA

<i>Program Wieloletni – Projekt Planu Finansowego</i>								
<i>Tabela nr 2 : Ogólny Plan Finansowania</i>								
<i>Państwo Członkowskie: Rzeczpospolita Polska</i>								
<i>Fundusz: Europejski Fundusz Uchodźczy</i>								
<i>(w Euro – ceny bieżące)</i>	<i>2007</i>	<i>2008</i>	<i>2009</i>	<i>2010</i>	<i>2011</i>	<i>2012</i>	<i>2013</i>	<i>TOTAL</i>
<b><i>Wkład Wspólnoty *</i></b>	<i>N/A</i>	<i>1785</i>	<i>1813</i>	<i>1813</i>	<i>2044</i>	<i>2044</i>	<i>2436</i>	<i>11935</i>
<b><i>Współfinansowanie publiczne</i></b>	<i>N/A</i>	<i>369</i>	<i>221</i>	<i>221</i>	<i>258</i>	<i>258</i>	<i>308</i>	<i>1635</i>
<b><i>Współfinansowanie prywatne</i></b>	<i>N/A</i>	<i>174</i>	<i>331</i>	<i>331</i>	<i>386</i>	<i>386</i>	<i>462</i>	<i>2070</i>
<b><i>Ogółem</i></b>	<i>N/A</i>	<i>2328</i>	<i>2365</i>	<i>2365</i>	<i>2688</i>	<i>2688</i>	<i>3206</i>	<i>15640</i>
<b><i>Wkład Wspólnoty (procentowo)</i></b>	<i>N/A</i>	<i>76,68%</i>	<i>76,66%</i>	<i>76,66%</i>	<i>76,04%</i>	<i>76,04%</i>	<i>75,99%</i>	<i>76,31%</i>

6.2.2. UWAGI DOTYCZĄCE DANYCH LICZBOWYCH

\* zawiera Pomoc Techniczną. Pomoc Techniczna jest finansowana całkowicie z Wkładu Wspólnoty, co skutkuje podwyższeniem udziału procentowego Wkładu Wspólnotowego w tabeli.

Cel pomocy Technicznej

Pomoc techniczna ma za zadanie służyć efektywnemu wdrażaniu Europejskiego Funduszu na rzecz Uchodźców. Jej celem jest wsparcie funkcjonowania instytucji odpowiedzialnych za realizację projektów w ramach Funduszu, w szczególności:

- Zapewnienie wysoko wykwalifikowanej kadry odpowiedzialnej za realizację procesów związanych z przygotowaniem, zarządzaniem, monitorowaniem oraz oceną projektów, jak również działaniami o charakterze informacyjnym i kontrolnym,

- Zapewnienie funkcjonowania i rozwoju systemów informatycznych oraz niezbędnego zaplecza technicznego służącego sprawnej realizacji procesów związanych z przygotowaniem, zarządzaniem, monitorowaniem, oceną, jak również działaniami o charakterze informacyjnym i kontrolnym,
- Zapewnienie wsparcia dla procesów związanych z przygotowaniem, wyborem, wyceną, zarządzaniem i monitoringiem działań (w tym: organizacji i funkcjonowania komitetów i podkomitetów uczestniczących w realizacji Funduszu, wsparcie działań związanych z przeprowadzaniem kontroli, audytów i certyfikacji, wsparcie bieżącego funkcjonowania instytucji zaangażowanych w proces realizacji Funduszu),
- Upowszechnienie wiedzy na temat Europejskiego Funduszu na rzecz Uchodźców poprzez działania informacyjne i promocyjne,
- Zapewnienie właściwych warunków wdrażania EFU poprzez modernizację i odpowiednie wyposażenie obiektu Instytucji Odpowiedzialnej.

*[podpis osoby odpowiedzialnej]*